

*Pohjois-Kuoreveden Kylät ry*  
**KYLÄSUUNNITELMA**



**2005**

# Sisällysluettelo

1. Alkusanat	1
2. Pohjois-Kuoreveden historiaa	2
3. Pohjois-Kuorevesi tänään	3
4. Pohjois-Kuoreveden palvelut	6
4.1. Yhteiskunnan tarjoamat palvelut	6
Lahden koulu	6
Päivähoito	9
Kirjasto	9
Seurakunnan kerho	9
Terveystieteiden huolto	10
Vanhusten kotihoito	10
Kulkuyhteydet	11
4.2. Yksityiset palvelut	12
4.3. Rakennettu ympäristö	13
Tieverkosto	13
Tietoliikenne	14
Pohjois-Kuoreveden vesiosuuskunta	14
Kyläläisten toiveet	15
5. Vapaa-aika	16
5.1. Liikunta	16
5.2. Kalastus ja metsästys	17
5.3. Kesäasukkaat	17
6. Pohjois-Kuoreveden Kylät ry	19
6.1. Kyläyhdistyksen toiminta	20
6.2. Kuokkalan kylätalo	21
7. Vaikuttaminen, tiedottaminen ja yhteistyö	22

Liitteet: Alueen julkiset kulkuyhteydet  
Alueen yrittäjät  
Alueella myynnissä olevat rakennuspaikat  
Kyläkyselyn kaavake

## *Etukannen kuva:*

Koulu on elävän kylän keskus. Toimiva koulu takaa sen, että kylä houkuttelee muuttajia myös tulevaisuudessa. Etukannen kuvassa koulun pojat ryntäävät kesälaitumille kevätjuhlan jälkeen keväällä 2004. Kuvassa vasemmalta Jaakko Yläjärvi, Tuukka Välimäki, Miikka Yläjärvi, Leevi Mäkinen, Jose Kauppinen, Kalle Tuomi, Tomi Valaranta ja Jirka Jokinen.

# 1. Alkusanat

Kädessäsi on Pohjois-Kuoreveden alueen kyläsuunnitelma. Tällä suunnitelmalla kuvataan kylää eilen ja tänään. Tärkein tehtävä kyläsuunnitelmalla on kuitenkin raottaa verhoa huomiseen. Suunnitelmalla pyritään löytämään kylälle ja kyläläisille tärkeitä asioita ja hahmottamaan niitä keinoja ja toimenpiteitä, joilla huomisen kehitykseen voidaan vaikuttaa kylien ja kyläläisten kannalta positiivisesti.

Kyläsuunnitelma määrittää asukkaiden tarpeita ja tärkeäksi kokemia asioita. Siksi kyläsuunnitelma on tärkeä väline ja arvokas tietolähde myös mm. alueen kunnallispäättäjille. Pohjois-Kuoreveden osalta tämä merkitys on erityisen tärkeä, koska kuntaliitoksen myötä asioistamme päättää lukuisia päättäjiä, joille alueemme on ymmärrettävästi melko vieras.

Euroopan mittakaavassa Suomi on EU:n maaseutumaisin maa. Suomen kansallinen identiteetti ja toimintakyky on aina perustunut toimiviin ja osaaviin yhteisöihin sekä niiden moninaisuuteen. Kylätoimintaliike on eräs ilmentymä suomalaisesta yhteisöllisyydestä. Kylätoiminta sopii hyvin suomalaisiin olosuhteisiin ja siksi sillä onkin maassamme jo mittavat ja Euroopan-laajuisesti tunnustetut perinteet.

Kylätoiminta on kansalaisvaikuttamista oman asuinalueen olosuhteisiin. Eräissä yhteyksissä kehittyneestä kylätoiminnasta käytetäänkin nimitystä lähidemokratia. Kylätoiminta on termin mukaan siis sekä lähellä että demokraattista. Asian ydin on siinä, että mielipiteen muodostavat alueen asukkaat itse, eli asioista päätetään sillä tasolla, jolla päätökset myös suoraan vaikuttavat. Demokraattisuus taas ilmenee mahdollisuutena vaikuttaa. Kylätoiminta on avointa ja kaikilla on oltava mahdollisuus vaikuttaa siihen.

Kylätoiminnan rooli on vuosien saatossa muuttunut merkittävästi. Entisaikojen edunvalvonnasta on siirrytty nykyaikaiseen eduntekijän ja moninaisen verkostotoimijan rooliin. Menestyvän kylätoiminnan tunnusmerkkejä ovat tänä päivänä yhteistyö, osallistuminen, kyky varautua ja reagoida ympäröivän yhteiskunnan muutoksiin sekä ennen kaikkea toiminnan suunnitelmallisuus. Suunnitelmallisuus on keino erottaa tärkeitä asioita vähemmän tärkeistä, kohdistaa kylätoiminnan resursseja oikein, varautua uhkiin ja osata hyödyntää vahvuuksia ja mahdollisuuksia. Valmista toimintamallia ei ole, se muotoutukoon jokaisella kylällä oman näköisekseen.

Kylien palveluiden tuotanto, infrastruktuuri, toiminnallisuus yms. tulevat jatkossa vaatimaan entistä enemmän asukkaiden omaehtoisen toiminnan ja laajojen yhteistyöverkostojen kautta kehiteltäviä ratkaisuja. Yhteiskunnassa vallalla oleva keskittävä politiikka ja markkinavoimat eivät ole ratkaisu haja-asutusalueiden ongelmiin nyt ja tulevaisuudessa. Se tiedetään ja tunnustetaan. Edellä mainittu yhdistettynä julkisen sektorin supistamispressureihin lähes joka sektorilla ja tasolla luo maaseudulle ja kylätoiminnalle mittavan haasteen. Ratkaisuja on etsittävä ennakkoluulottomasti ja erilaisia yhteistyömuotoja on kyettävä kehittämään muiden toimijoiden kanssa. Kysymys on kylien tulevaisuudesta ja viime kädessä asukkaiden elämän laadusta.

Keväällä toteutettu Pohjois-Kuoreveden kyläkysely laadittiin Lahden koulun kanssa yhteistyössä järjestetyn kaikille avoimen kylän kehittämisillan ideoiden ja tulosten perusteella. Kyselyn laatimisesta, analysoinnista ja vastausten koostamisesta on vastannut työryhmä. Kyselyn teknisessä toteutuksessa työryhmä teki yhteistyötä Lahden koulun sekä Kuorevesi-Mänttä-Vilppula –lehden kanssa. Kyläsuunnitelman painopisteitä ja kehittämistoimenpiteitä viimeisteltiin syksyllä pidetyssä avoimessa keskustelutilaisuudessa.

Kuvatun prosessin tuloksena on syntynyt Pohjois-Kuoreveden alueen ensimmäinen kyläsuunnitelma. Suunnitelma ei ole tarkoitettu hyllylle pölyttymään, vaan se on tarkoitettu jäsentämään Pohjois-Kuoreveden Kylät ry:n toimintaa sekä toimimaan ulospäin alueen kuvauksena ja tahdonilmaisuna. Suunnitelman on tarkoitus myös elää. Se ei ole koskaan valmis, vaan sitä pitää ajan kuluessa päivittää. Suunnitelman toteutuksesta ja päivityksestä vastaa alueen kyläyhdistys Pohjois-Kuoreveden Kylät ry.

Tämän suunnitelman rahoitukseen on osallistunut Euroopan unionin maatalouden ohjaus- ja tukirahasto, Suomen valtio, Jämsän kaupunki sekä Pohjois-Kuoreveden Kylät ry. Rahoitus on kanavoitu maaseudun kehittämissyhdystys PoKo ry:n ja Pirkanmaan TE-keskuksen kautta.

## 2. Pohjois-Kuoreveden historiaa

Asutus on tullut Pohjois-Kuorevedelle Kangasalan suunnasta erämiehien mukana. Metsän ja veden rikkaudet houkuttelivat pyyntimiehiä. Keskiajalla seutu oli vielä asumaton korkea ja erämaata. Kivikautisia löytöjä pohjoiselta Kuorevedeltä on tehty.

Satakunnan maaveroluettelon mukaan 1500-luvun puolivälissä pohjoisella Kuorevedellä oli tilanpitoa Kalttilassa, Kavalassa, Särkilahdessa, Pitkäsessä, Joensuussa, Laaksissa (myöhemmin Lahdenkylä), Liponsalmella, Vedenpäässä sekä Ylövedellä. Tiloilla oli paljon metsämaata, mutta pellot olivat pieniä. Kotieläiminä oli lemmiä, lampaita, hevosia sekä vuohia ja pukkeja. Sikoja oli vähän. Harjoitettiin kaskiviljelyä, metsästystä ja kalastusta.

Torppareiden määrä kasvoi 1700-1800-luvuilla. Käsityöläisten ammattikunta alkoi muodostua. 1600-luvun lopussa oli Kavalassa kestikievari ja 1700-luvulla toinenkin, jonka läpi kulki kesätie Orivedelle, Hämeenlinnaan ja Tampereelle. Pohjoisen Kuoreveden alueelle poikkiesi myös Turkuun vievä talvitie. 1600-luvun lopulla oli Liponsalmella jo postitalonpoika, joka toimitti eteenpäin etupäässä viranomaisten kirjeitä.

Kyläyhdistyksen rajamailla sijaitsee Kuoreveden kirkko. Nykyinen kirkko, joka on rakennettu vuonna 1779, on kolmas samalla paikalla sijaitseva kirkko. Kirkon paikaksi luontui itsestään vesistön länsipuoli, koska sinne johti ensimmäinen tie Orivedeltä Juupajoen kautta Kavalan kestikievariin. Kirkko on yksi Suomen uhrirkkoista, ja sen rakentaja oli Matti Åkerblom. Kellon kirkkoon on lahjoittanut kuningatar Kristiina vuonna 1648, ja se on vanhin Kuoreveden historiallinen esine. Viljamakasiini valmistui kirkon vierelle elokuussa 1859, ja sinne mahtui 1000 tynnyriä viljaa. Määrästä 700 tynnyriä oli varattu siemenviljaa ja 300 hätäapujyviä varten.

Kirkkoon matka sujui vesiä pitkin sulaan aikaan. Lahdenkylän yhteinen kirkkovene oli 5-hankainen Lahti. Ennen Lahtea oli Susi, joka oli Simolan, Mäkelän, Mikkolan ja Järvenniemen yhteinen kirkkovene.

Tieverkosto kehittyi myöhemmin kulkuneuvojen myötä. Kuorevedellä ensimmäinen polkupyörä nähtiin Korpelassa Salmian kesävieräällä. Ensimmäiset kotitekoiset polkupyörät tehtiin puusta, ja 1800-luvun lopulla Janne Mikkola ja Kalle Mäkelä valmistivat polkupyörän, jossa oli jo rautaakin.

Kuoreveden ensimmäisen meijerin perusti talollinen Kustaa Vanhatalo Joensuun kylästä Horhan kosken varteen 1889. Meijeri vastaanotti maitoa, josta separaattorin avulla erotettiin kerma. Kermasta valmistettiin voita, joka myytiin välittäjälle kuljetettavaksi Vilppulan asemalle.

19 osakasta perusti osuusmeijerin Liponsalmen Marttilaan 1905. Meijeri lopetti toimintansa 1913. Kauppilan ja Korpelan talot olivat johtavia karjataloustoiminnan uranuurtajia Kuorevedellä. Ensimmäinen niittokone nähtiin Korpelan pihassa kesällä 1898.

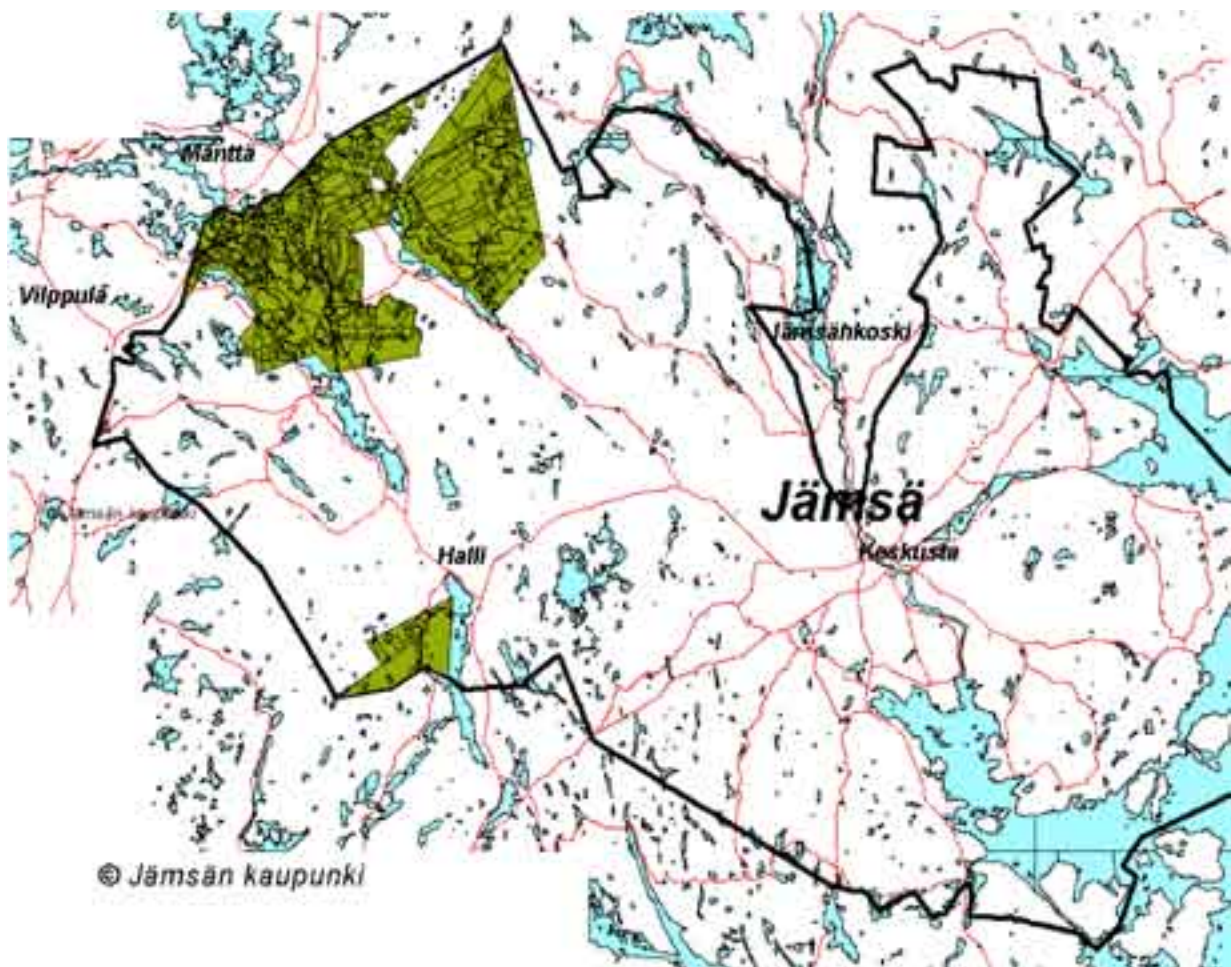
1900-luvun alkupuolella kuorevesiläisen talonpojan taloudessa tapahtui merkittäviä muutoksia. Työn tuottavuus parani ja viljelijän leipä leveni. Kaskiviljely menetti vähitellen kokonaan merkityksensä, kun siirryttiin monivuoroviljelyyn ja peltoja alettiin lannoittaa. Seudun ihmisten elämään vaikutti myös uudenlaisen metsätalouden synty 1800-luvun lopussa.

Kauppaliikkeitä oli Hovilan kauppa Joensuussa, Siiri Hattisen kauppaliike Joensuussa sekä osuusliike Kavalassa. Niin sanottua peräkamarikauppaa harjoitti Juho Renlund 1860-luvulla.

Maamiesseurantalo Kuokkala rakennettiin 1915 Joensuun kylään. Talossa ovat toimineet suojeluskunta ja lotat. Sen pihamaalta lähtivät Kuoreveden miehet sotaan isänmaata puolustamaan. Kuokkalan naapurissa on kotiseutumuseo, jonka rakennukset ja esineistö on saatu omasta kunnasta lahjoituksina. Päärakennus saatiin Virkajärveltä. Museota ylläpitää Kuorevesi-Seura.

Väkeä kyläkunnista ovat verottaneet kulkutaudit, katovuodet ja sodat sekä myöhemmin muutto maalta työn perässä.

Lähteet: Kuoreveden kirja ja Aune Laaksin muistiinpanot



Kartta 1. Pohjois-Kuoreveden Kylät ry:n alue Jämsässä. Lähde: Jämsän kaupunki.

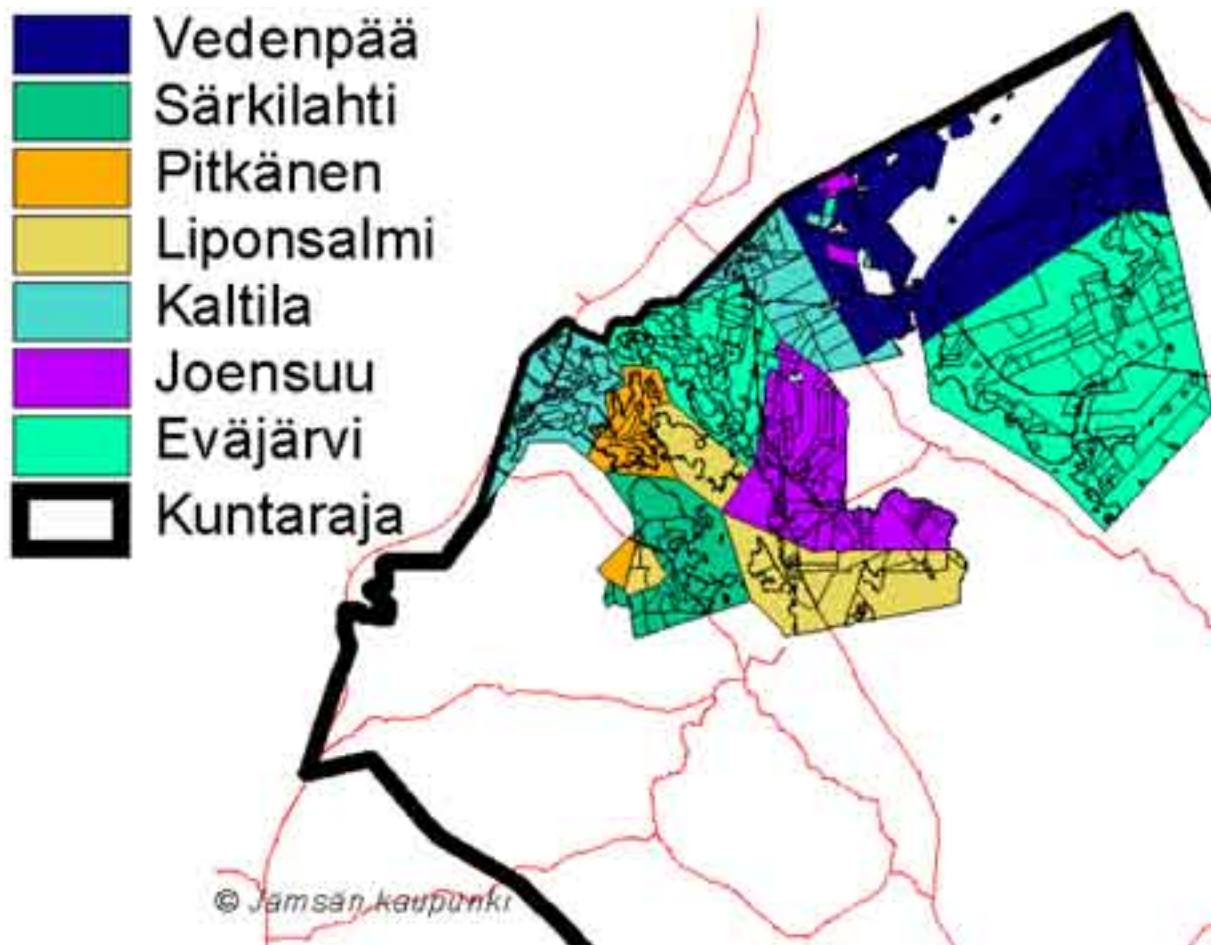
### 3. Pohjois-Kuorevesi tänään

Pohjois-Kuorevedellä tarkoitetaan tässä kyläsuunnitelmassa pääsääntöisesti Pohjois-Kuoreveden Kylät ry:n aluetta. Kyläyhdistyksen alueeseen luetaan kaikki ne kylät, jotka eivät kuulu minkään muun pohjoisen Jämsän alueella toimivan kyläyhdistyksen piiriin. Näitä ovat Joensuu ja Lahdenkylä, Runttimäki, Kaltila ja Vessarinkylä sekä Vedenpää ja Ylövesi. Alueella asuu vajaat 450 asukasta. Vakituksia talouksia on noin 250 ja vapaa-ajanasuntoja noin 400. Aluetta halkoo Kuorevesi-järvi, jonka tuntumaan suuri osa asutuksesta on keskittynyt.

#### Pohjois-Kuoreveden asukasmäärät rekisterikylien mukaan

Eväjärvi	186
Joensuu	43
Kaltila	118
Liponsalmi	13
Pitkänen	12
Särkilahti	21
Vedenpää	49
Yhteensä	442

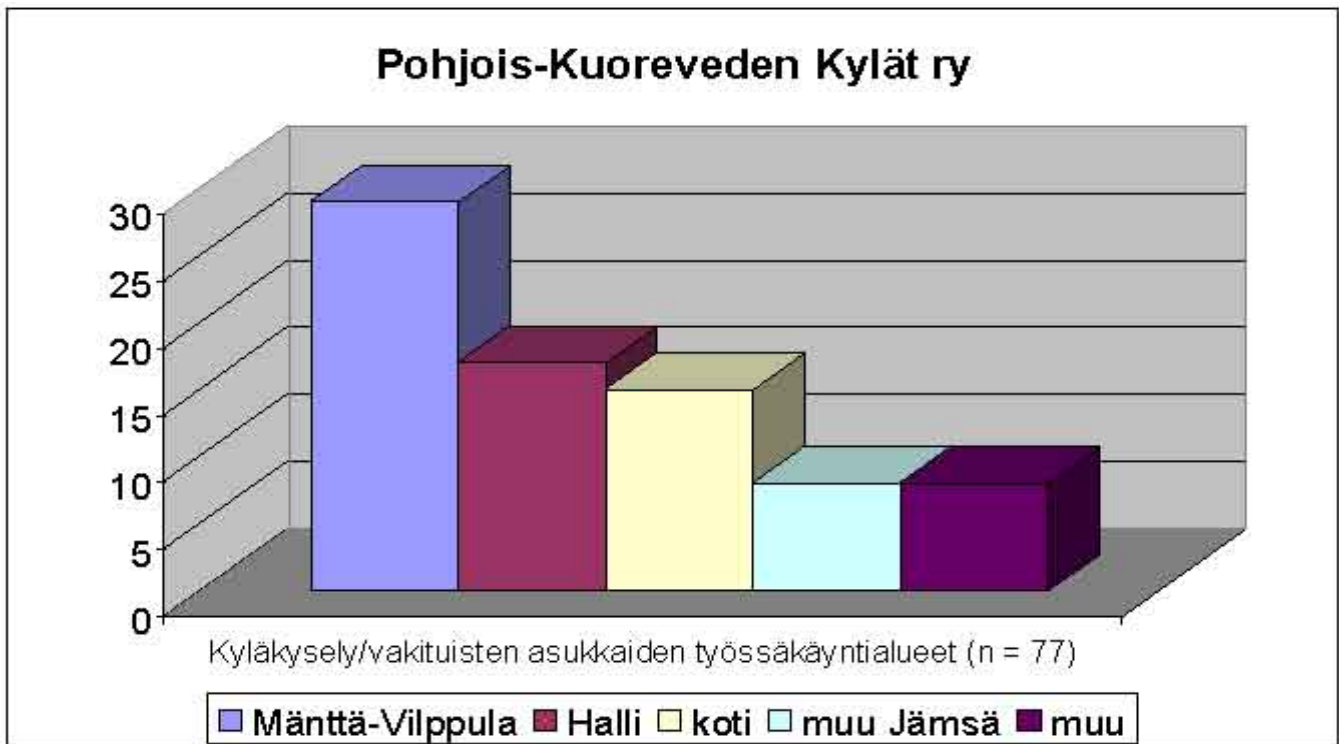
Lähde: Jämsän maistraatti 24.9.2004



Kartta 2. Pohjois-Kuoreveden Kylät ry:n alue. Lähde: Jämsän kaupunki.

Suurin osa Pohjois-Kuoreveden työikäisestä väestöstä saa toimeentulonsa palkkatyöstä. Lähiseudulla on useita suuria teollisuuslaitoksia, joista tärkeimpiä ovat Patrian lentokone-teollisuus Hallissa sekä Mäntän ja Jämsänjokilaakson paperitehtaat.

Työssäkäynti Pohjois-Kuorevedeltä suuntautuu pääasiassa Mänttä-Vilppula-alueelle sekä Halliin. Myös kotona tehtävä työ on melko yleistä. Kotona työskentelevät ovat pääasiassa pienyrittäjiä tai maatilayrittäjiä. Alueen yritystoiminnasta kerrotaan lisää palvelujen yhteydessä.



Taulukko 3. Pohjois-Kuoreveden vakituisten asukkaiden työssäkäyntialueet kyläkyselyn pohjalta.

Maatalous elättää Pohjois-Kuorevedelläkin yhä harvempaa joukkoa, vaikka alue edustaakin puhtaasti maaseutumaisista ympäristöä. Maatilojen osalta on koettu samankaltainen rakennemuutos kuin koko Suomessa. Viljelty peltoala ei enää vähene, mutta viljely keskittyy yhä harvemmalle ja usein laajenevalle maatilalle.

Alueella on tällä hetkellä 18 aktiivitalaa, jotka saavat EU-tukia. Lypsykarjataloja niistä on kaksi ja lihakarjataloutta harjoitetaan yhdellä tilalla. Viljan- ja heinäviljelyyn on keskittynyt 12 tilaa. Lisäksi yhdellä tilalla harjoitetaan kaupallista marjanviljelyä. Metsätalous on taloudellinen selkäranka monella maatilalla ja päätoimisesti metsätaloudesta eläviä tiloja on muutamia. Useilla maatiloilla harjoitetaan sivutoimisesti muun muassa koneurakointia.

Hevosten kasvatusta ja hevosharrastusta ovat lisääntyneet viime vuosina Pohjois-Kuorevedellä. Alueella asuu myös alan ammattilaisia, jotka saavat päätoimisen elantonsa hevosista. Hevostalouden on päätuotantosuuntana kahdella maatilalla.

Alueelta asioidaan perinteisesti Mäntän seudulla, johon on lyhyempi matka ja helpommat kulkuyhteydet kuin Halliin tai Jämsään. Myös työssäkäynti ohjaa asioimista Mäntän suuntaan.

Alueen julkiset kulkuyhteydet ovat heikot. Vähäisiä linja-autovuoroja täydentävät kaupungin paikallisilta taksiautoilijoilta ostamat palvelukuljetukset. Kulkuyhteyksistä kerrotaan enemmän palvelujen yhteydessä.

Pohjois-Kuoreveden tärkeä voimavara ovat sen vapaa-ajanasukkaat. Monet heistä ovat kiinnostuneita kesäpaikkansa tapahtumista ja he olisivat valmiit osallistumaan nykyistä enemmän yhteiseen toimintaan. Heidän toiveistaan kerrotaan lisää vapaa-aikaa käsittelevässä luvussa.

## **4. Pohjois-Kuoreveden palvelut**

### **4.1. Yhteiskunnan tarjoamat palvelut**

#### **Lahden koulu**

Kuoreveden ensimmäinen, yksityinen kansakoulu aloitti toimintansa Suinulan Ala-Nikkilän talossa vuonna 1886. Jo seuraavana syksynä opetus siirrettiin suurempiin tiloihin Lahdenkylän Mäkelän taloon, jonka piharakennuksessa koulu toimikin toistakymmentä vuotta. Lahden koulun oma koulurakennus valmistui 1901 Mäkelän talolta ostetulle tontille. 1950-luvulla koulua laajennettiin ja 1980-luvun alkupuolella se peruskorjattiin.

Lahden koulupiiri on laaja. Kouluun tulee oppilaita Kaltilan ja Kavalan kyliltä sekä Vessarinkylältä, Runttimäestä, Ylövedeltä, Vedenpäästä, Kertteeltä, Joensuun kylältä sekä Lahdenkylältä. Koulu on kolmeopettajainen. Lisäksi koululla käy kiertävä englannin opettaja sekä erityisopettaja. Koulussa opiskellaan kolmessa perusryhmässä, jotka ovat useimmissa aineissa 1.-2.-luokat, 3.-4.-luokat ja 5.-6.-luokat. Oppilaita voidaan kuitenkin ryhmitellä joustavasti, kuten on tehty lukuvuonna 2004-2005.

Koulun toiminta perustuu koulukohtaiseen opetussuunnitelmaan. Koulu on luontopainotteinen, seikkailuihin ja elämyksiin sekä uusiin oppimismenetelmiin perehtynyt pikkukoulu. Opetuksen kivijalka on kuitenkin perustaitojen opettaminen. Koulun vahvuuksia ovat ympäröivä puhdas luonto, pienet opetusryhmät ja hyvä ilmapiiri, joka heijastuu kaikkeen toimintaan.

#### **Koulun oppilasmäärät ja –ennusteet**

Lahden koulun oppilasmäärä on viime vuosina ollut vajaat 30 oppilasta. Lähivuosina oppilasmäärän ennustetaan väliaikaisesti putoavan, mutta nousevan myöhemmin noin 25 oppilaaseen.

### Lahdenkylän koulun oppilasennusteet

synt.v.	1997	1998	1999	2000	2001	2002	2003
koulun aloit. v.	2004	2005	2006	2007	2008	2009	2010
lk.0/esik.	1	0	0	0	0	0	
1	4	2	4	5	5	6	4
2	4	4	2	4	5	5	6
3	4	4	4	2	4	5	5
4	1	4	4	4	2	4	5
5	6	1	4	4	4	2	4
6	7	6	1	4	4	4	2
	27	21	19	23	24	26	26

Taulukko 4. Lahden koulun oppilasennuste. Lähde: Jämsän kaupunki.

### Koulun tapahtumat ja projektit

Lahden koulussa on kiinnitetty erityistä huomiota oppimisen elämyksellisyyteen.

Vuosittain koulussa järjestetään erilaisia teemapäiviä, jotka usein liittyvät tavalla tai toisella luontoon. Koulu tekee joka kevät leirikoulumatkan. Syksyisin ja keväisin koulussa järjestetään yökoulu, joka rakennetaan tietyn teeman ympärille.

Lukuvuosina 2001-2004 Lahden koulu osallistui kansainväliseen Comenius-hankkeeseen, jossa oli mukana kouluja Norjasta, Englannista ja Itävallasta. Kolmevuotisen projektin teemana oli ympäristönsuojelu. Vierailujen lisäksi projektiin kuului eri maiden kulttuureihin tutustumista sekä oppilaiden yhteydenpitoa internetin välityksellä. Lahden koululle tekemänsä vierailun yhteydessä Comenius-vieraat tutustuivat myös ympäröivän yhteisön elämään, muun muassa eläinlääkärin vastaanottoon ja kotiseutumuseoon.

Jo kolmatta vuotta Lahden koulun pihassa liehuu vihreä lippu. Lipun voi saada ympäristöasioistaan huolen pitävä koulu. Ensimmäisenä vuonna Vihreä Lippu -hankkeen teemana oli jätteiden lajittelu, toisena vuotena vesi ja lukuvuonna 2003-2004 energia ja sen säästäminen. Koulun on lunastettava vihreä lippu joka vuosi omilla, luontoa säästävillä ansioillaan. Koulu on saanut nyt kolmannenkin kiinnityksen vihreään lippuun. Se jää koululle pysyvästi, jos koulun laatima seurantaraportti hyväksytään. Lahden koulun kotisivuihin voi tutustua osoitteessa: [www.peda.net./veraja/jamsa/lahti](http://www.peda.net./veraja/jamsa/lahti)

### Koulun ja kylien yhteistyö

Koulun ja ympäröivän kyläyhteisön välinen yhteistyö on vilkasta ja mutkatonta. Oppilaiden vanhemmat muodostavat vanhempaintoimikunnan, joka on usein mukana koulun erilaisten teemapäivien toteutuksessa. Vanhempaintoimikunta kerää myös varoja koulun vuosittain tekemiin leirikouluihin. Vanhemmat pitävät yllä koulun yhteydessä toimivaa kyläkirjastoa. Lisäksi vanhemmat ovat osallistuneet talkoisiin, joissa koulun ympäristöön on rakennettu muun muassa luontopolku ja nuotiopaikka laavuineen. Ne ovat kaikkien kyläläisten käytössä.

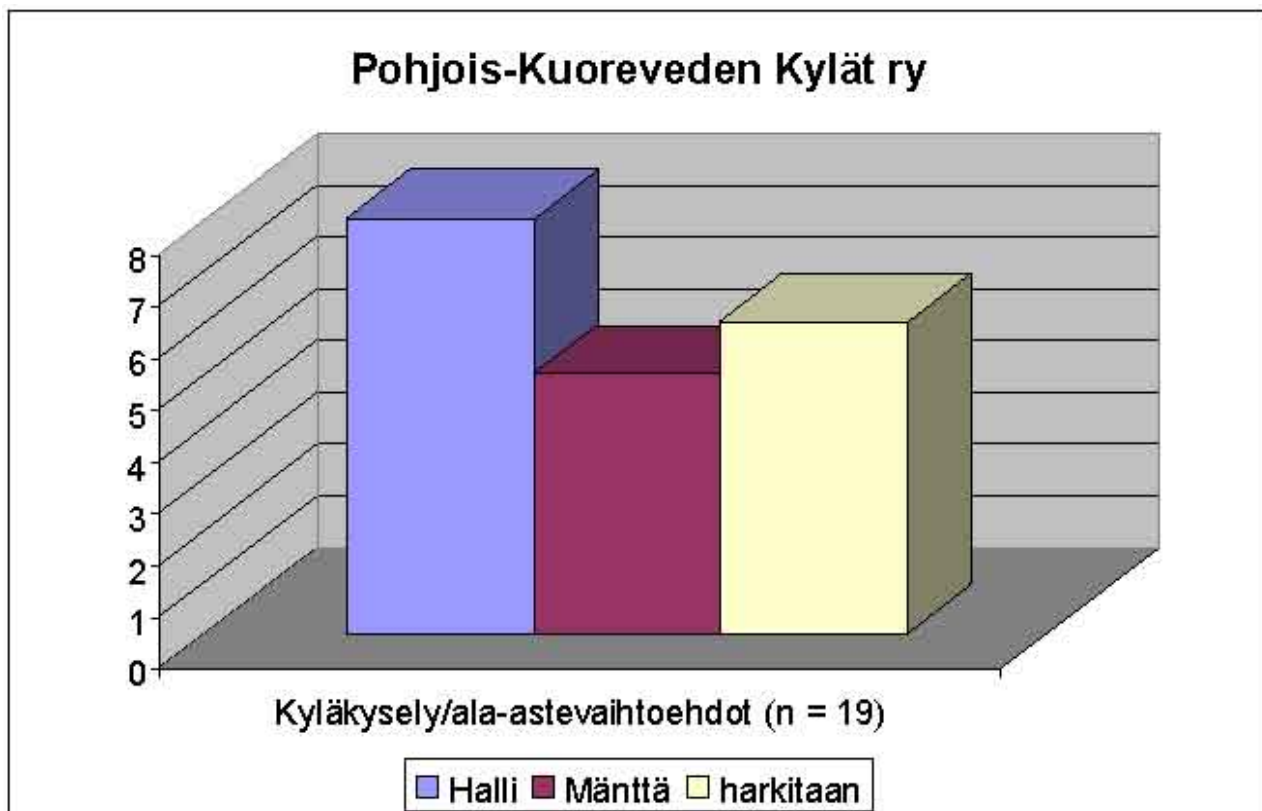
Koulu on tärkeä kokoontumispaikka kylällä. Koulun tiloissa järjestetään etenkin talviaikaan kyläyhdistyksen ja vesiosuuskunnan kokouksia. Koulun järjestämät myyjäiset ja lauluillat keräävät yhteen paljon muitakin kyläläisiä kuin oppilaiden vanhempia. Koulu ja kyläyhdistys ovat järjestäneet myös yhteisiä talvipäiviä, joissa on opeteltu talvikalastusta ja kokeiltu tandemhiihtoa sekä kylän miesten tekemää villikelkkaa.

Pohjois-Kuoreveden Kylät ry ja Lahden koulu julkaisevat yhdessä 4-6 kertaa vuodessa ilmestyviä Kylä uutisia. Koulun oppilaat osallistuivat myös kyläyhdistyksen keväällä 2004 tekemään kyläkyselyyn haastattelemalla kotiväkeänsä ja naapureita.

### Koulun merkitys kyläläisille

Kyläkyselyssä tiedusteltiin Lahden koulun säilymisen merkitystä kyläläisille. 54 vastaajalle 70:stä Lahden koulun säilymisellä on erittäin paljon tai paljon merkitystä. Seitsemälle taloudelle säilymisellä on vähän tai ei mitään merkitystä. Kyläyhdistyksen alueella halutaan siis yksimielisesti pitää kiinni omasta kyläkoulusta.

Jos Lahden koulu lopetettaisiin, koulun oppilaat hajaantuisivat kyselyn perusteella moneen eri kouluun. Todennäköisin peruste koulun valinnalle olisi koulumatkan pituus, vanhempien työpaikkojen sijainti sekä yleiset asioimissuunnat. Koulun loppumisella olisi merkittäviä vaikutuksia koko kyläyhteisöön. Laadukasta opetusta tarjoavan turvallisen kyläkoulun lisäksi menetettäisiin kyläläisiä monin tavoin yhdistävä kokoontumispaikka ja yhteishengen luoja.



Taulukko 5. Ala-astevaihtoehdot siinä tapauksessa, että Lahden koulu lakkautettaisiin. Pohjois-Kuoreveden Kylät ry:n kyläkysely.



Sorsaojan tila Vedenpään kylässä saa elantonsa lihakarjasta ja emolehmistä. Tilalla on kaikkiaan noin sata päätä karjaa. Tuula Metsola ja Sabina Tuomi katselevat, kun Risto Tuomi paimentaa karjaa.



Runttimäessä toimiva puusepäntiike Oi-Ni Puu Oy on keskittynyt pääasiassa ikkunoiden, ovien ja portaiden valmistamiseen mittatilaustyönä. Kuvassa ovia työstää Mika Mutkala.



Lahden koulun ja kyläläisten yhteiselämä on vilkasta. Joulun alla 2003 koululla järjestettiin joulumyyjäiset ja yhteinen joululauluhetki. Oppilaiden valmistamat esitykset sivusivat koulun luontopainotteista teemaa. Keppihevokset oli tehty itse kierrätysmateriaaleista. Mukana leikissä myös koulun johtajaopettaja Sirpa Pajula.



Kotkansalmen silta helpotti valmistuessaan 1960-luvun lopulla huomattavasti alueen asukkaiden kulkuyhteyksiä. Ennen sillan valmistumista Kaltilan ja Vessarinkylältä pääsi Mänttään vain veneellä tai kiertämällä koko Kuorevesi-järvi eteläkautta.



Pohjois-Kuorevedellä käynnistyi syksyllä 2002 vesihuoltohanke. Ensimmäisen vaiheen rakennustyöt ovat edistyneet jo loppusuoralle. Osmo Kinnunen Kivijärven Maanrakennus Ky:stä seuraa kaivutyötä Lahdenkylän tien varressa.



Lahdenkylästä kotoisin olevat Anna ja Suvi Välimäki kuuluvat maamme lupaavimpiin nuoriin hiihtäjiin. Takana näkyvä Runttimäen hiihtokeskus on tarjonnut heille hyvät harjoitusmaastot.

## **Päivähoito**

Samassa kiinteistössä Lahden koulun kanssa toimii Lahden ryhmäperhepäiväkoti. Kahdeksanpaikkaisessa päiväkodissa työskentelee kaksi vakituista hoitajaa. Päiväkodin lapsimäärä on vaihdellut vuosittain melko paljon, sillä perheiden muuttuvat elämäntilanteet heijastuvat nopeasti myös hoidon tarpeeseen. Yleensä päiväkotia on pystynyt ottamaan hyvin vastaan sinne tarjotut lapset.

Ryhmäperhepäiväkodin toiminnasta koulun yhteydessä on hyötyä kaikille osapuolille. Esikoululaiset pääsevät aamulla helposti koulun puolelle esiopetukseen ja puolen päivän jälkeen takaisin hoitoon. Näin työssä käyvien vanhempien ei tarvitse miettiä lastensa kuljetuksia kesken työpäivän. Päiväkodin väki osallistuu usein koululla järjestettäviin tapahtumiin, muun muassa teatteri- ja musiikkiesityksiin. Lisäksi pienet lapset oppivat samassa pihapiirissä tulemaan luontevasti toimeen kouluikäisten kanssa.

Aiempina vuosina Jämsän kaupunki on ostanut myös Mäntän kaupungilta päivähoitopalveluja. Näitä ovat käyttäneet lähinnä ne perheet, jotka asuvat järven länsipuolella ja käyvät työssä Mäntän seudulla. Syksyllä 2004 tämä mahdollisuus kuitenkin poistui.

Lahden koulun lakkauttaminen johtaisi epäilemättä myös Lahden ryhmäperhepäiväkodin lopettamiseen. Tämän jälkeen päivähoitopalvelut olisi haettava Hallin suunnasta. Tämä vaikeuttaisi huomattavasti niiden perheiden tilannetta, joista käydään työssä Mäntän seudulla.

## **Kirjasto**

Lahden koulun yhteydessä toimii talviaikaan pieni siirtokirjasto. Kirjasto on avoinna joka toinen torstai kello 18-19 koulun piharakennuksessa. Kirjaston toiminnasta vastaa koulun vanhempaintoimikunta. Jämsän kaupunki on maksanut kirjaston ylläpidosta vuosittain 840 euroa. Tällä rahalla on kartutettu koulun leirikoulukassaa.

Kirjaston käyttö on viime vuosina ollut melko vähäistä. Tämä on jossain määrin ristiriidassa sen kanssa, että kyläkyselyn perusteella alueen vakituiset asukkaat pitävät tärkeänä kyläkirjaston säilymistä. 37 taloutta 70:stä piti kirjastoa tärkeänä tai erittäin tärkeänä. Vastaavasti 16 taloudelle kirjastolla oli vähän tai ei lainkaan merkitystä.

Jämsän kaupungin taholta on alustavasti tiedusteltu kyläläisten kiinnostusta kirjastoautoa kohtaan siinä tapauksessa, että sen vuoroja olisi tulevaisuudessa mahdollista ulottaa myös Pohjois-Kuoreveden alueelle. Kyläläisten pohdittavaksi jääkin, riittäisikö kirjastoautolle käyttöä ja mitä kirjastoauto merkitsisi koulun siirtokirjaston tulevaisuuden kannalta.

## **Seurakunnan kerho**

Koulun yhteydessä toimii keskiviikkoisin seurakunnan päiväkerho, joka kerää joka viikko lähes parikymmentä lasta. Kerho on erittäin suosittu ja sitä käyvät lähes kaikki alueen 3-6-vuotiaat lapset. Kerhossa perheen pienimmät oppivat sosiaalisia taitoja ja yhdessä tekemistä ennen esikouluikää. Se tarjoaa vaihtelua ja seuraa myös niille lapsille, jotka eivät ole päivähoitossa.

## Terveydenhuolto

Terveyden- ja sairaanhoitopalvelut Pohjois-Kuoreveden asukkaille järjestetään pääsääntöisesti Kuoreveden terveysasemalla Hallissa, jossa ovat tarjolla muun muassa lääkärin vastaanotto- ja neuvolapalvelut sekä hammashoito- ja laboratoriopalvelut. Lisäksi terveysasemalla on arkipäivisin muutamia päivystysaikoja kiireellisiä sairastapauksia varten.

Kuoreveden alueen yö- ja viikonloppupäivystys järjestetään Jämsässä Jokilaakson sairaalassa. Pohjois-Kuoreveden asukkailla on kuitenkin kuntaliitossopimuksen pohjalta oikeus käyttää Mäntän aluesairaalan palveluja. Samoin Pohjois-Kuoreveden asukkaat ovat voineet halutessaan käyttää Mäntän perhesuunnittelu-, äitiys- ja lastenneuvolapalveluja. Vuonna 2003 Mäntän neuvoloissa kirjattiin Pohjois-Kuorevedeltä yhteensä 116 käyntiä. Luku sisältyy edempänä olevan taulukon lukuihin.

Oikeus Mäntän sairaalan ja neuvolapalvelujen käyttöön loppuu viisivuotisen kuntaliitossopimuksen päättyessä vuonna 2005. Sen jälkeisestä tilanteesta ei ole vielä mitään tietoa. Oheisessa taulukossa näkyvät Jämsän kaupungin Mäntän seudun terveydenhuoltoalueelta ostamat palvelut. Luvuista ei voi erotella nimenomaan Pohjois-Kuoreveden asukkaiden käyntimääriä ja sairaalapäiviä.

JÄMSÄ	Käynnit/hoitopäivät		
	2002	2003	2004
Vuodeosastohoito	1 051	837	524
Tk-käynti ostosopimus	966	533	739
TK-käynti kiireellinen		453	222
<b>Yhteensä</b>	<b>2 017</b>	<b>1 823</b>	<b>1 485</b>

Taulukko 6. Jämsän ostamat palvelut Mäntän seudun terveydenhuoltoalueelta. Vuoden 2004 tiedot ovat 15.9.2004 saakka. Vuonna 2002 päivystys- ja ostopalvelukäyntejä ei vielä eroteltu kirjanpidollisesti. Lähde: Jämsän seudun terveydenhuoltoalue.

Kyläkyselyssä tiedusteltiin, olisiko alueella tarvetta terveydenhoitajan vastaanottopäivälle esimerkiksi kerran viikossa. Tällä oli vastausten pohjalta suuri tai erittäin suuri merkitys 24 taloudelle. 18 taloudelle sillä olisi jonkin verran merkitystä ja 20 taloudelle ei lainkaan tai vähän merkitystä. Jos tällainen vastaanottopäivä saataisiin järjestymään, se pidettäisiin mahdollisesti Lahden koulun tiloissa.

## Vanhusten kotihoito

Vanhusten kotihoidosta alueella vastaa Suinulan kotihoitoyksikkö, johon on yhdistetty entinen kotisairaanhoito ja kotipalvelu. Suinulan kotihoitoyksikkö toimii vuoden 2005 alusta Jämsän sosiaalitoimen alaisuudessa ja siinä työskentelee yksi sairaanhoitaja sekä neljä lähihoitajaa.

Suinulan kotihoitoyksikön asiakkaina on runsaat 30 vanhusta pohjoisen Kuoreveden ja Suinulan alueelta. Näiden lisäksi yksikkö tarjoaa monille vanhuksille erilaisia tukipalveluja: muun muassa ateria- ja turvapuhelinpalveluja. Asiakaskäyntien määrät vaihtelevat paljon. Joidenkin vanhusten

luona käydään jopa viisi, kuusi kertaa päivässä, joidenkin luona kerran tai kaksi viikossa. Useimmat kotihoitoyksikön asiakkaista tarvitsevat kuitenkin apua useampia kertoja päivässä.

Kotihoitoyksikkö vastaa asiakkaidensa sairaanhoidosta, henkilökohtaisesta hygieniasta, asunnon siistimisestä, asioinneista, pyykinpesusta ja tiskeistä. Varsinainen siivoustyö ei kuitenkaan enää kuulu kotihoitoyksikön tehtäviin. Tämä korostaa yksityisen siivouspalvelun merkitystä alueella.

## **Kulkuyhteydet**

Pohjois-Kuoreveden asukkaat asioivat yleisesti Mäntän seudulla, johon on lyhyempi matka ja paremmat kulkuyhteydet kuin Halliin tai Jämsän keskustaan. Myös useimmat valtionhallinnon palvelut kuten Kelan palvelut ja poliisin lupa-asiat voi hoitaa Mäntässä, josta ne lähetetään edelleen Jämsään ratkaistavaksi. Hallin yhteispalvelupisteessä tai Jämsässä hoidetaankin yleensä vain eräitä kunnallisia asioita.

Varsinkin iäkkäillä ihmisillä Hallissa ja Jämsässä asioimista rajoittavat heikot julkiset kulkuyhteydet. Esimerkiksi Kuoreveden länsipuolelta Kaltilan, Kavalan ja Vessarinkylältä on vain yksi päivittäinen linja-autovuoro Halliin ja Jämsään. Tällöin Hallissa joutuu odottamaan lähes kaksi ja puoli tuntia Jämsään lähtevää autoa. Jämsästä ei kuitenkaan pääse enää samana päivänä takaisin millään julkisella kulkuneuvolla.

Vielä heikompi tilanne on Mänttä-Jämsä –tien varressa asuvilla, joiden ainoa viikoittainen yhteys Jämsään on perjantaina kello 17.00 Mäntästä lähtevä vuoro. Mänttä-Halli –välillä linja-autoyhteydet palvelevat lähinnä työmatkaliikennettä ja koululaiskuljetuksia. Keskipäivällä linja-autoyhteyksiä ei ole.

Alueen vähäisiä linja-autovuoroja täydentävät kaupungin paikallisilta taksiautoilijoilta ostamat palvelukuljetukset. Kyläkyselyn perusteella palvelukuljetukset koetaankin tärkeiksi. Peräti 40 taloutta 70:stä piti niitä merkittävänä tai erittäin merkittävänä palveluna. Aktiivisessa työiässä olevien perheiden ja kesäasukkaiden parissa palvelukuljetusten merkitys on luonnollisesti vähäisempi.

Toimivat palvelukuljetukset ovatkin eräs tärkeimmistä edellytyksistä, että iäkkäät ihmiset voivat jatkaa asumistaan tutussa kyläyhteisössä mahdollisimman pitkään. Jos omaa autoa ei ole tai ajolupa on heikentyneen terveyden vuoksi peruttu, on sukulais- ja naapuriapu yhdessä palvelukuljetusten kanssa ainoa mahdollisuus jatkaa asumista haja-asutusalueella.

Suunnitelman liitteenä 1. on syksyllä 2004 koottu yhteenveto alueen kaikista julkisista kulkuyhteyksistä. Yhteenvetoon on kerätty sekä linja-autovuorot että takseilla ajettavat palvelukuljetukset. Vuoroissa saattaa tapahtua muutoksia.

## Tavoitteet

ASIA	TOIMINTA-AJATUS	KEINOT	AJOITUS	RAHOITUS
<b>Lahden koulu</b>	Säilytetään. Mahdollisesti kaksiopettajainen.	Edesautetaan lapsiperheiden muuttamista kylälle. Lisätään kyläläisten ja koulun yhteistyötä. Tehdään alue tunnetuksi "emo-Jämsään".	Jatkuva	Kaupunki, talkoot, myyjäiset, tempaukset
<b>Ryhmäperhe-päiväkoti</b>	Säilytetään	Mainostetaan lapsiperheille hyvänä, pienenä kotoisena hoitoyksikkönä.	Jatkuva	Kaupunki
<b>Seurakunnan kerho</b>	Säilytetään	Positiivinen palaute seurakuntaan. Yhteistyö ohjaajien kanssa.	Kerran viikossa kolme tuntia kouluvuoden aikana.	Seurakunta
<b>Kyläkirjasto vai kirjastoauto?</b>	Säilytetään tai aloite kaupungille kirjastoautosta	"Kyläkokootumisia" kirjastopäivien yhteyteen. Aukioloista tiedotusta kylätiedotteissa, kyläläisille nettiyhteys kirjastoon?, ym.	Joka toinen torstai 18-19 kouluvuoden aikana.	Kaupunki, hyöty koululle.
<b>Palvelu-kuljetukset</b>	Säilytetään. Reittimuutokset tarvittaessa (terveyspalvelujen saatavuus vaikuttaa asioimissuuntiin).	Aktiivinen palute käyttäjiltä autoliijoille ja kaupungin liikennesuunnittelijoille.	Jatkuva	Kaupunki ja käyttäjät
<b>Terveydenhoitajan vastaanotto</b>	Koulun tiloissa joka toinen viikko. Tarve kasvaa, mikäli Mäntän terveyspalvelujen käyttö raukeaa.	Selvitetään käyttäjien toiveet, tilat, terveydenhoitajan resurssit ja tarjottavat terveydenhoitopalvelut. Selvitetään kuljetusmahdollisuus paikalle.	Selvitystyö v. 2005. Toteutus mahdollisimman nopeasti.	Kaupunki, ei lisäkustannuksia, kyläyhdistyksen osallisuus.
<b>Lääkäripäivystys ja neuvolapalvelujen käyttö Mäntässä</b>	Selkeä toive mahdollisuudesta jakossakin käyttää Mäntän palveluja.	Kyläyhdistyksen lausunto JSTHKY:lle tarpeesta (mm. kyselyn tulokset, käyntimäärät ja toiveet säilymiselle). Yhteistyö Kolonkulman kyläyhdistyksen kanssa.	Mahd. nopeasti, ennen liittosopimuksen voimassaolokauden loppumista. v. 2005	Kaupunki

## 4.2. Yksityiset palvelut

Pohjois-Kuorevedellä harjoitettava yritystoiminta on tyypillistä maaseutumaisten alueiden pk-yritystoimintaa. Toimivat yritykset työllistävät pääasiassa yrittäjän, mahdollisesti hänen perheenjäseniään ja 1-5 vierasta työntekijää. Useampia ihmisiä työllistäviä yrityksiä ei alueella ole. Lisäksi alueella asuu useita yrittäjiä, jotka harjoittavat yritystoimintaa Mäntässä.

Alueen yritystoiminta painottuu rakennus-, maanrakennus-, kuljetus- ja palvelutoimintaan. Markkina-alueena on pääasiassa Mäntän seutu sen läheisen sijainnin ja jo aiemmin vakiintuneiden yhteistyö- ja asiakassuhteiden kautta. Monet yritykset toimivat kuitenkin myös Mäntän ja Jämsän seutua laajemmalla alueella.

Alueella toimii muutamia melko uusia palvelualalle sijoitettavia yrityksiä. Kaksi maatilamatkailuun ja pitopalveluun liittyvää yritystä on aloittamassa toimintaansa Kuoreveden länsipuolella.

Kyläkyselyn perusteella alueella näyttäisi olevan jonkin verran kysyntää sekä kylätalonmiehelle että yksityisille siivouspalveluille. Samoin vastausten pohjalta esiintyi kiinnostusta kyseisten palvelujen tuottamiseen. Kyläyhdistys pyrkii omalta osaltaan vaikuttamaan näiden toiveiden sekä jo tarjolla olevien palvelujen kohtaamiseen. Alueen yrittäjistä koottu lista on suunnitelman liitteenä 2.

### Tavoitteet

ASIA	TOIMINTA-AJATUS	KEINOT	AJOITUS	RAHOITUS
<b>Yritykset</b>	<i>Pyritään suosimaan paikallisia. Edesautetaan kiinnostuneita yrittämään.</i>	<i>Laaditaan yritysesittely paikallisista yrittäjistä. Yhteisöllisessä toiminnassa huomioidaan ja käytetään. Mainostetaan ulkopuolisille. Kylätiedotteessa maininta uusista yrittäjistä.</i>	<i>Jatkuva</i>	
<b>Siivouspalvelut</b>	<i>Siivousringin perustaminen.</i>	<i>Selvitetään halukkaat säännöllisen siivouspalvelun ostajat. Etsitään sopiva siivoaja.</i>	<i>Selvitystyö 2005, toimeenpano sopimuksen mukaan.</i>	<i>Palvelun ostajat, julkinen rahoitus mahd. (esim. Kela), kotitalousvähennys</i>
<b>Kylätalonmies</b>	<i>Listataan halukkaat yrittäjät ja yhteystiedot.</i>	<i>Yhteystiedot halukkaille käyttäjille tietoon kylätiedotteen, ilmoitustaulujen, netin kautta. "Kuoreveden kylätalkkari" -palvelu olemassa Suinulan alueella.</i>	<i>2005, jatkuva</i>	<i>Palvelun ostajat</i>

## 4.3. Rakennettu ympäristö

### Tieverkosto

Pohjois-Kuoreveden kautta kulkee useita vilkkaasti liikennöityjä teitä. Alueen pohjoisosat halkoo Orivedeltä Keuruulle kulkeva tie numero 58. Tien valmistuminen vuonna 1965 paransi olennaisesti alueen asukkaiden kulkuyhteyksiä Mänttään ja toisaalta Tampereen suuntaan. Sitä ennen esimerkiksi Vessarinkylältä pääsi Mänttään vain veneellä järveä pitkin tai kiertämällä koko Kuorevesi-järvi eteläpuolitse.

Kuoreveden länsipuolella keskeinen kulkuväylä on tie numero 14323 . Tien pohjoisosat Kuoreveden kirkolle saakka peruskorjattiin samassa yhteydessä, kun Orivesi-Keuruu –tie rakennettiin. Järven itäpuolella Mäntän ja Hallin välinen liikenne kulkee tietä numero 343 pitkin. Vilkkaasti liikennöidylle välille on toivottu peruskorjausta lähes parikymmentä vuotta.

Syksyllä 2002 tien pohjoisosissa Runttimäestä lähelle Suinulaa tehtiinkin kunnostustöitä, joissa tien rakenteita korjattiin paikka paikoin ja tie sai uuden päällysteen. Kevyellä korjauksella haluttiin saada lisää aikaa varsinaiselle peruskorjaukselle. Tie on edelleen rakenteiltaan vanhanaikainen ja vaarallinen nykyisiin liikennemääriin verrattuna.

Alueen itäisimmät osat halkoo Mäntän ja Jämsän välinen tie numero 347, joka on erittäin vilkkaasti liikennöity. Tiellä ajetaan ympäri vuorokauden muun muassa puutavara- ja hakekuljetuksia Jämsänjokilaakson paperitehtaille. Toisaalta suuri osa Mäntän sekä Vilppulan teollisuuslaitoksille suuntaavasta raskaasta liikenteestä kulkee kyseistä tietä pitkin.

Kaikki tämä liikenne ohjautuu Runttimäen asutuksen läpi. Lisäksi tie on Runttimäen kohdalla erittäin kapea, eikä siinä ole lainkaan piennarta, jota jalankulkijat ja pyöräilijät voisivat käyttää. Tien peruskorjausta ja kevyenliikenteenväylän saamista Runttimäen ja Mustanlahden risteuksen välille onkin toivottu monissa eri yhteyksissä.

Yleisten teiden lisäksi Pohjois-Kuoreveden alueella on lukuisa joukko yksityisteitä, joita pitävät yllä yksityiset tienhoitokunnat. Alla olevassa luettelossa saattaa olla puutteita.

### **Pohjois-Kuoreveden yksityistiet**

Aholan yksityistie	Pahasuon metsätie
Alaja-Salmia yksityistie	Pikkujärven yksityistie
Alaniityn yksityistie	Pohjan yksityistie
Apilakosken yksityistie	Puolamäen metsätie
Horhan yksityistie	Pärnäjärven yksityistie
Ilveskorven metsätie	Riekonperän yksityistie
Isomäen metsätie	Saarikkokankaan yksityistie
Kaltilan yksityistie	Sahilantie
Kotimaan metsätie	Santaroopin metsätie
Kovion yksityistie	Särkikannan yksityistie
Kuorikan metsätie	Särkilahti-Salmi yksityistie
Kurranniemen yksityistie	Särkimäen metsätie
Lahdenkylän yksityistie	Valkeajärven yksityistie
Liesjärven yksityistie	Virkajärven yksityistie
Monnin yksityistie	Ylä-Runttimäen yksityistie
Mustikkamäen yksityistie	Ylövesi-Kotiranta yksityistie

Lähde: Jämsän kaupunki.

### **Tietoliikenne**

Alueen tietoliikenneyhteydet ovat kehittyneet vuoden 2004 aikana nopeasti. Pohjois-Hämeen Puhelin Oy:n toimesta on useimpiin alueen puhelinkeskuksiin saatu tai saadaan lähiaikoina laajakaistayhteydet mahdollistava tekniikka. Tämä parantaa ratkaisevasti alueen tietoliikenneyhteyksiä. Puhelinyhtiö takaa toimivan laajakaistayhteyden 5-10 kilometrin päässä puhelinkeskukselta sijaitseviin talouksiin.

### **Pohjois-Kuoreveden vesiosuuskunta**

Alueella käynnistyi syksyllä 2002 vesihuoltohanke, joka herätti kiinnostusta monilla eri kylillä. Vesihuollon yleissuunnitelma laadittiin koko pohjoisen Kuoreveden alueelle, myös Kertteen ja Palsinan kylille sekä Kolonkulmalle. Pohjois-Kuoreveden vesiosuuskunta perustettiin maaliskuussa 2003 ja siihen kuuluu tällä hetkellä noin 400 jäsentä.

Vesihuoltohanke on jaettu useisiin toteuttamisvaiheisiin. Alkuvuodesta 2004 käynnistyivät ns. ykkösvaiheen rakennustyöt, jotka tuovat vesijohdon ja viemäroinnin Suinulan ja Runttimäen väliselle alueelle. Tälle välille rakennetaan noin 45 kilometriä vesi- ja viemäriinjaa sekä vajaat kaksisataa kiinteistökohtaista liittymää.

Puhdas vesi alueelle johdetaan pääasiassa Jämsän kaupungin verkosta Suinulasta ja jätevedet johdetaan Mänttään Metsä Tissuen puhdistamolle. Ensimmäisen rakennusvaiheen kustannusarvio on noin 1,4 miljoonaa euroa. Keski-Suomen ympäristökeskus osallistuu hankkeeseen 20 prosentilla ja Jämsän kaupunki 30 prosentilla toteutuvista kustannuksista. Loppu rahoitus kootaan liittymismaksuilla sekä osuuskunnan ottamalla pankkilainalla.

Vesihuoltohankkeen ensimmäisen vaiheen valmistuttua rakentaminen jatkuu järven länsipuolella Kaltilan, Kavalan ja Vessarinkylällä sekä Kolonkulmalla. Maastosuunnittelutyöt saadaan valmiiksi syksyn 2004 aikana. Rakentaminen päästään aloittamaan vuonna 2005 ja se jatkuu ainakin seuraavaan vuoteen.

Tälläkin alueella vesi- ja viemäriinjaa rakennetaan useita kymmeniä kilometrejä. Kakkosvaiheen alustava kustannusarvio on 1,2 miljoonaa euroa ja siihen on luvattu 30 prosenttia EU-rahoitusta Keski-Suomen maakuntaliiton kautta. Lisäksi hankkeelle on luvassa 20 prosenttia Jämsän kaupungin avustusta.

Vesiosuuskunnan hallitus päättää myöhemmässä vaiheessa hankkeen jatkamisesta muualle Pohjois-Kuoreveden alueelle. Lisätietoja vesihankkeesta saa vesiosuuskunnan internetsivuilta: [www.pohjois-kuorevedenvesiosuuskunta.fi](http://www.pohjois-kuorevedenvesiosuuskunta.fi).

## **Kyläläisten toiveet**

Kyläkyselyn perusteella vesi- ja jätevesiasiat nousevat sekä vakituisten että vapaa-ajan asukkaiden keskeiseksi toiveeksi. Vakituista asukkaista 52 (70:stä) pitää erittäin tärkeänä tai tärkeänä vesi- ja jätevesihuollon rakentamista. Vapaa-ajan asukkaista 22 (38:sta) on samaa mieltä. Ilmeisesti asia koetaan ajankohtaiseksi. Lisäksi vuoden 2004 alusta voimaan tullut uusi jätevesiasetus on saanut monet asukkaat pohtimaan nykyisten jätevesijärjestelmiensä toimivuutta.

Kyselyn mukaan runsaasti kannatusta saa myös kevyenliikenteen väylän rakentaminen Runttimäkeen. 42 vakituista taloutta pitää asiaa tärkeänä tai erittäin tärkeänä. Yhtä tärkeänä pidetään Mänttä-Jämsä –tien perusparannusta. Nämä toimet saavat kannatusta myös kesäasukkaiden parissa.

36 vakituista taloutta ja 17 vapaa-ajantaloutta pitää tärkeänä, että alueelle saataisiin matonpesupaikkoja. Jonkin verran toivotaan myös yleisiä veneiden vesillelaskupaikkoja. Kuoreveden kirkon rantaan rakennetaankin kalastusalueen toimesta vielä 2004 vuoden aikana yleinen veneiden vesillelaskupaikka.

## Tavoitteet

ASIA	TOIMINTA-AJATUS	KEINOT	AJOITUS	RAHOITUS
<b>Vesihuolto-hanke</b>	<i>Koko kyläyhdistyksen alue vesi- ja viemäriverkon piiriin.</i>	<i>Vesiosuuskunta hoitaa. Yhteistyö tiedotuksessa.</i>	2004-	<i>Ympäristökeskus, Kaupunki, Osakkaat, Keski-Suomen TE-keskus</i>
<b>Kevyen Liikenteen Väylä Runttimäkeen</b>	<i>Edistettävä hanke kuntaliitos-sopimuksessa.</i>	<i>Kyläyhdistyksen kannanotot TVH:lle / kaupungille.</i>		
<b>Mänttä-Jämsä-tien perusparannus</b>	<i>Turvallisempi ja parempi tie kuntakeskukseen.</i>	<i>Kyläyhdistyksen kannanotot TVH:lle / kaupungille.</i>		
<b>Matonpesu-paikka</b>	<i>Jätevesiverkon myötä mahdollista perustaa. Vähentäisi järvien rannoilla pesua.</i>	<i>Selvitetään mahdollinen sijainti, tarvittavat luvat, kaupungin osallistuminen ja rahoitus.</i>	<i>Selvitys 2005. Mahdollinen rakentaminen Kuokkalan remontin jälkeen.</i>	<i>Kaupunki, Kyläyhdistys, Hankerahoitus?</i>
<b>Internetyhteys</b>	<i>Kyläläisten käyttöön tarkoitettu tietokone ja internetyhteys esim. laskujen maksua varten.</i>	<i>Selvitetään sijoitusmahdollisuudet (koulun kirjasto, Kuokkala), vastuuhenkilö / opastaja, "aukioloajat".</i>	<i>Selvitys 2005-2006.</i>	<i>Kyläyhdistys, käyttäjät</i>

## 5. Vapaa-aika

### 5.1. Liikunta

Liikuntamahdollisuuksia Pohjois-Kuorevedellä tarjoaa urheiluseura Kuoreveden Kärki. Runttimäessä sijaitsee maastoliikuntakeskus, jossa on talvisin säännöllisesti hoidettu latuverkosto. Hiihtokeskus palvelee hiihdon harrastajia yli kuntarajojen. Lisäksi Jämsän kaupunki pitää yllä lyhyehköä latua Lahden koulun ympäristössä.

Runttimäen hiihtokeskuksessa järjestetään talviaikaan kerran viikossa hiihtokoulu kouluikäisille lapsille ja nuorille. Lahden koululla pidettiin aiemmin Kärjen toimesta myös urheilukoulua, mutta ongelmana on tällä hetkellä vetäjäpula.

Kyläkyselyssä tiedusteltiin asukkaiden toiveita, jotka liittyvät liikuntamahdollisuuksiin. Eniten toivottiin sunnuntaihiihtäjille soveltuvaa latuverkostoa. Sitä käyttäisivät niin vakituiset kuin vapaa-ajan asukkaatkin. Myös luistinrata keräsi kannatusta. Tämä näkyi jo viime talvena, jolloin Lahden koulun kentälle ensimmäistä kertaa jäädytetty luistinrata oli ahkerassa käytössä koko luistelukauden ajan. Lapsiperheet toivoivat myös luistelukoulua.

Retkiluistelu-reitti Kuoreveden jäällä samoin kuin moottorikelkkareitistö saivat kyläkyselyssä jonkin verran kannatusta. Enemmän toivottiin kuitenkin kyläläiset yhteen kokoavaa liikuntaharrastusta kesäajaksi. Toivelistalla ylinnä oli lentopallo. Jonkin verran kannatusta saivat myös pesä- ja jalkapallo.

Moni toivoi lisäksi koululle jumppaa. Jumppapiirin järjestäminen esimerkiksi Jämsän työväenopiston puitteissa olisi täysin mahdollista. Kyse on lähinnä sopivan vetäjän löytämisestä. Syksyllä 2004 Lahden koululla alkoi Emppis ry:n toimesta tuolijumppa, joka sopii hyvin kaikenikäisille liikkujille. Tuolijumppa tarjoaa sopivaa liikuntaa myös ikäihmisille sekä liikuntarajoitteisille.

## 5.2. Kalastus ja metsästys

Kalastuksella ja metsästyksellä on pitkät perinteet Pohjois-Kuorevedellä. Ne ovat nykyisinkin suosittuja harrastuksia alueen asukkaiden parissa.

Kuoreveden järvet ovat säilyneet näihin päiviin asti suhteellisen puhtaina. Kuoreveden pohjoiset vesialueet kärsivät kuitenkin 1980-luvulle asti Mäntän tehtaiden päästöistä ja järven eteläpäätä kuormitti Hallin jätevedenpuhdistamo. Nyt nämäkin vesialueet ovat puhdistuneet. Tämä nostaa entisestään vesien virkistysarvoa. Alueen järvien kalakanta on edelleen runsas ja monipuolinen. Kuorevedestä pyydetään muun muassa siikaa ja jonkin verran myös kuhaa.

### **Pohjois-Kuoreveden alueella toimivat kalastuskunnat:**

Eväjärven kalastuskunta	Pitkäisten kalastuskunta
Joensuun kalastuskunta	Särkilahden kalastuskunta
Kaltilan kalastuskunta	Vedenpään kalastuskunta
Liponsalmen kalastuskunta	

Pohjois-Kuorevedellä toimivia metsästysseuroja ovat Ylöveden-Vedenpään metsämiehet ry, Pohjois-Kuoreveden eräveikot ry, Eskolan-Liponsalmen metsästäjät ry ja Lahdenkylän-Joensuun erämiehet ry. Alueella metsästetään kettuja, jäniksiä, majavia ja metsäkanalintuja sekä hirviä. Kolme viimeksi mainittua metsästysseuraa ovat hirvijahdissa yhdistyneet Aarno Virkajärven hirviseurueeksi.

Kalastus- ja metsästysasiat ovat vuosikymmenien saatossa vakiintuneet niitä harjoittavien yhdistysten hoitoon. Kyläkyselyssä luontoon liittyvät harrastukset nousivatkin esille lähinnä siten, että alueelle toivottiin kyläläiset ja kesäasukkaat yhteen kokoavaa onkikisaa.

## 5.3. Kesäasukkaat

Pohjois-Kuoreveden alueella on noin 400 vapaa-ajankäytössä olevaa kiinteistöä. Vapaa-ajan lisääntyessä ja suurten ikäluokkien jäädessä pois työelämästä monet suunnittelevat viettävänsä yhä enemmän aikaansa mökeillä. Suuntaus on valtakunnallinen.

Vapaa-ajanasukkaat ovat kylien voimavara, joka tulisi saada nykyistä paremmin mukaan ympäröivän kyläyhteisön toimintaan. Kyläkyselyn pohjalta useimmat vakiasukkaat kokevat kesäasukkaat kyläläisiksi. Samoin kokevat kesäasukkaat itsekin. Kyläkysely lähetettiin satunnaisotannalla sadalle vapaa-ajanasukkaalle ja siihen saatiin 38 vastausta

Vapaa-ajanasukkaiden kyläkyselyssä esittämiä toiveita käydään läpi eri aiheiden yhteydessä. Kyselyssä oli myös muutamia pelkästään heille osoitettuja kysymyksiä. Kesäasukkaat itse kertovat, että heitä kiinnostavat mökkipaikkansa asiat. Monet heistä ovat myös valmiit osallistumaan kyläyhteisön toimintaan.



Taulukko 7. Vapaa-ajanasukkaiden kokemukset kyläyhdistyksen toiminnasta.

Kesäasukkaista useimmat kertovat saavansa tietoja kylän asioista joko Kuorevesi-Mänttä-Vilppula-lehden välityksellä tai ”puskaradion” eli tuttavien ja naapurien kautta. He toivovat saavansa enemmän tietoa postissa jaettavien tiedotteiden ja kyläyhdistyksen internet-sivujen kautta.

### Tavoitteet

ASIA	TOIMINTA-AJATUS	KEINOT	AJOITUS	RAHOITUS
<b>Hiihtokoulu</b>	Kuoreveden Kärki järjestää; säilytetään jos osallistujia riittää.	Positiivinen palute. Yhteistyö tiedotuksessa ja ohjaajien kanssa.	Talvisin kerran viikossa.	
<b>Tuoli-jumppa</b>	Koululla kerran viikossa. Säilytetään jos osallistujia.	Yhteistyö tiedotuksessa.	Kouluvuoden aikana	Emppis ry, Ray
<b>Jumppa</b>	Järjestetään kolululle kerran viikossa iltaisin, jos osallistujia riittää.	Selvitetään työväenopistosta mahdollisia ohjaajia ja järjestämistä.	Syky 2005, kevät 2005?	Osallistujat, työväenopisto
<b>Latu-verkosto</b>	Hyvien hiihtolatuojen ylläpito kylillä. Runnimäen latujen käyttö.	Selvitetään kaupungin mahdollisuudet pitää yllä kuolon ympäristössä latua. Selvitetään, löytyykö kyliltä pidempien retkilatureittien ylläpitäjää.	Talvisin	Kaupunki, kyläyhdistys
<b>Kesä-lentopallo</b>	Kesäiltaisin kerran viikossa kylän yhteinen peli-ilta.	Selvitetään mahdollinen pitopaikka. Kentän ja verkon teko. Nimetään vastuuhenkilö, huolehditaan tiedotuksesta myös kesäasukkaille.	Selvitys keväällä 2005	Kyläyhdistys, urheiluseurat
<b>Onkikisat</b>	Järjestetään sekä kesäettä talvikisat.	Selvitetään järjestelyt yhdessä aktiivikalastajien kanssa. Pitopaikkoja vaihdellaan.	2005/2006 alkaen toistuvasti	Osallistujat, kyläyhdistys

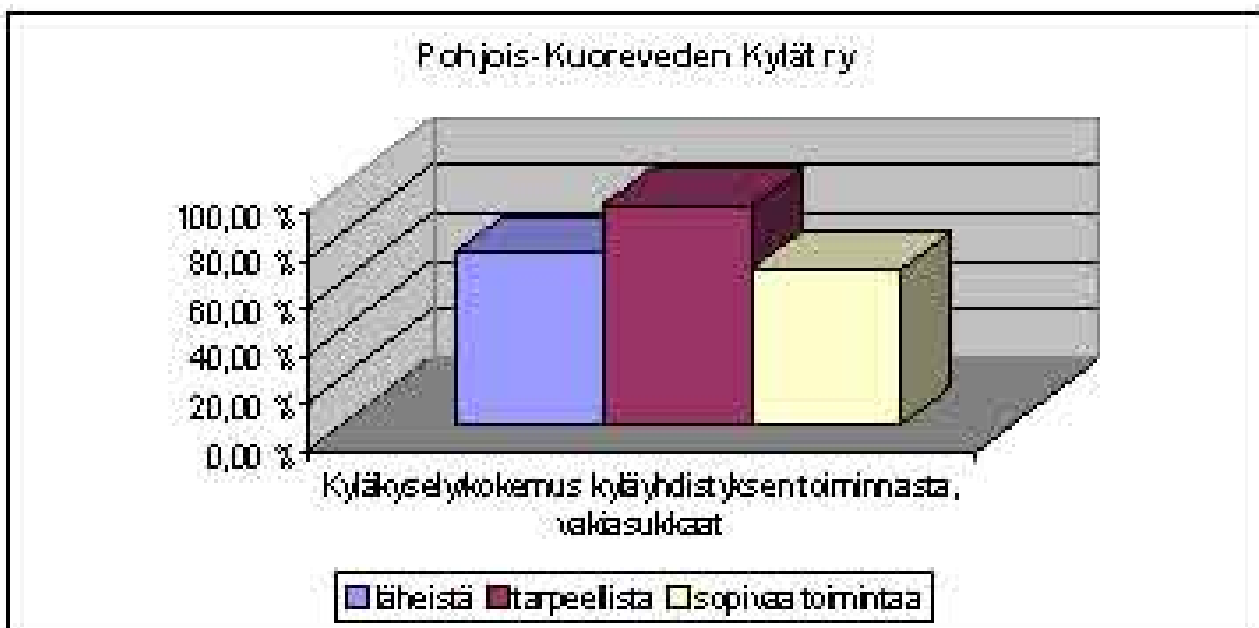
## 6. Pohjois-Kuoreveden Kylät ry

Pohjois-Kuoreveden Kylät ry perustettiin vuonna 2001 Kuoreveden Maamiesseuran jatkajaksi. Maamiesseuran jäsenmäärän vähetessä yhdistys päätti siirtää Kuokkalan maamiesseurantalon ja yhdistyksen rahavarat perustettavalle kyläyhdistykselle.

Tällä hetkellä kyläyhdistyksellä on noin 140 maksanutta jäsentä. Yhdistyksen alue rajautuu väljästi ja menee osittain päällekkäin muidenkin Kuoreveden alueella toimivien kyläyhdistysten kanssa. Yhdistyksen toimintaan ovat kuitenkin tervetulleita kaikki, jotka kokevat sen omakseen.

Kyläyhdistyksen tavoitteena on edustaa alueen asukkaita. Keväällä 2004 toteutettu kyläkysely ja tämä kyläsuunnitelma ovat osa kyläyhdistyksen tekemää kehittämistyötä. Kyläkyselyn vastauksista käy ilmi, että kyläyhdistystä tarvitaan. Vakituksista talouksista peräti 64 (70:stä) ja kesäasukkaista 24 (38:sta) pitää kyläyhdistystä tarpeellisena. Yhdistyksen koetaan myös edustavan alueen asukkaita hyvin.

Se, kuinka läheiseksi kyläyhdistyksen toiminta koetaan, riippuu asuinpaikasta. Lahdenkylän ja Joensuun sekä Runttimäen ja Vedenpään asukkaat kokevat kyläyhdistyksen edustavan heitä kaikkein parhaiten. Sen sijaan Kuoreveden länsipuolella yhdistyksen toiminta koetaan etäisemmäksi. Myös kesäasukkaat pitävät kyläyhdistyksen toimintaa tarpeellisena ja kokevat sen edustavan aluetta.



Taulukko 8. Vakiasukkaiden kokemukset kyläyhdistyksen toiminnasta.

## 6.1. Kyläyhdistyksen toiminta

Kyläyhdistyksen järjestämistä tapahtumista tärkeimmäksi on muodostunut heinäkuun puolivälin jälkeen järjestettävä Wanhan tonnin uinti. Tapahtuma on saanut nimensä Kuokkalan kylätalon rannasta avautuvasta kauniista saarimaisemasta, jonka sanotaan olleen Eliel Saarisen suunnittelemissa tuhannen markan setelissä. Setelit olivat käytössä vuodesta 1922 vuoteen 1945.

Kuokkalan kylätalon ympäristössä järjestettävässä tapahtumassa yhdistyvät kilpailu ja toisaalta perinteinen kesäjuhla. Wanhan tonnin uinnista onkin muodostunut alueelta pitkään puuttunut kesätapahtuma, joka kokoaa yhteen sekä kyläläiset että kesäasukkaat. Kyläkyselyn mukaan sekä vakituiset että kesäasukkaat ovat ottaneet tapahtuman omakseen ja pitävät sitä tärkeänä.

Kyselyn perusteella myös vuosittain järjestetty teatteriretki ja yhdessä seurakunnan kanssa järjestettävä kirkkopyhä saavat kannatusta, jälkimmäinen myös kesäasukkaiden parissa. Jonkin verran kannatusta saavat yhteiset lauluillat sekä talvella 2003-2004 kokoontunut perhekerho.

### Tavoitteet

ASIA	TOIMINTA-AJATUS	KEINOT	AJOITUS	RAHOITUS
<b>Wanhan tonnin uinti</b>	<i>Jatketaan ja kehitetään kilpauinti- ja perheiden kesätapahtumana.</i>	<i>Pyritään säilyttämään yleisön kiinnostus uusilla oheishjelmaideoilla ja rosvopaistin laadulla. Säilytetään hyvät sponsorisopimukset. Tiedotus uinti- ja trathlonpiireihin.</i>	<i>Heinäkuun puoliväli vuosittain.</i>	<i>Sponsorit, lipunmyynti, puffetti, oheishjelmat</i>
<b>Kylä-suunnitelma</b>	<i>Valmistuu kyläkyselyn ja kyläiltojen tuloksena, jäsentelee toiminta-ajatukset kyläläisten tarpeiden pohjalta.</i>	<i>Päivitetään vuosittain. Nimetään vastuuhenkilö.</i>	<i>Valmis syksyllä 2004, ylläpito jatkuva</i>	<i>Hankerahoitus PoKory, kyläyhdistys.</i>
<b>Kirkkopyhä</b>	<i>Säilytetään. Servitetään juhannuskirkon mahdollisuus.</i>	<i>Yhteistyö seurakunnan ja Kuorevesi-Seuran kanssa</i>	<i>Heinäkuu, juhannus?</i>	<i>Srk, kyläyhdistys, Kuorevesi-Seura</i>
<b>Teatteriretki</b>	<i>Kerran vuodessa yhteiskuljetuksella.</i>	<i>Järjestetään jos osallistujia riittää.</i>	<i>Tammihelmikuu</i>	<i>Osallistujien omakustanne-hinta</i>
<b>Lauluilta</b>	<i>Jatketaan, määrää lisätään.</i>	<i>Servitetään vetäjän halukkuus lisätä iltoja. Servitetään vaihtoehtoiset pitopaikat.</i>	<i>Kuokkalan valmistuttua</i>	<i>Kyläyhdistys, osallistujat</i>
<b>Perhekerho</b>	<i>Jatketaan jos kiinnostusta</i>	<i>Toiminnan suunnittelu osallistujien omien ideoiden kautta.</i>		<i>Osallistujien omakustanne-hinta, kyläyhdistys</i>

## 6.2. Kuokkalan kylätalo

Kyläyhdistyksen keskeinen kokoontumispaikka on Kuokkalan kylätalo. Vuonna 1915 valmistunut Kuokkala oli vuosikymmenien ajan tärkeä kokoontumis- ja juhlapaikka. Aika ajoi kuitenkin Kuokkalan ohi ja talon vuokraus juhlaikäyttöön väheni jatkuvasti. Syksystä 2004 lähtien kylätalolle toteutetaan mittava peruskorjaus, jonka on suunnitellut rakennusmestari Veikko Lehtola Vilppulasta.

Peruskorjauksessa taloon saadaan muun muassa nykyaikaiset keittiötilat ja sisävesat. Salin yleisilmettä kohennetaan ja ravintolaosa muutetaan entistä toimivammaksi. Salin takaseinään avataan alkuperäisiin suunnitelmiin sisältynyt maisemaikkuna, josta avautuu näköala Kuorevedelle. Talon takapuolelle on jo rakennettu terassi, jossa voi kesäiltana nauttia Kuoreveden maisemista.

Peruskorjauksen kustannusarvio on noin 67 000 euroa, josta työn osuudeksi arvioidaan noin 40 prosenttia. Hankkeeseen on myönnetty PoKo ry:n kautta puolet EU-rahoitusta. Loppu rahoitus on tarkoitus saada kokoon suureksi osaksi talkootyöllä sekä lahjoituksilla. Peruskorjauksen rahoittamiseksi käynnistettiin alkukesällä 2004 haastekeräys, joka toteutetaan Kuorevesi-Mänttä-Vilppula-lehden välityksellä. Keräys jatkuu maaliskuun loppuun 2005.

Kylätalon peruskorjaus on kyläyhdistykselle melkoinen voimainponnistus, varsinkin kun suuri osa työstä on tarkoitus tehdä talkoilla. Talon valmistuttua sen toivotaan kuitenkin palvelevan kyläläisiä entistä monipuolisemmin. Kyläkyselyn perusteella Kuokkalaan toivotaan muun muassa elokuvailtoja ja kerhotoimintaa. Kyselyssä saavat kannatusta myös perinnekäsityökerho, seniori- ja näytelmäkerhot.

### Tavoitteet

ASIA	TOIMINTA-AJATUS	KEINOT	AJOITUS	RAHOITUS
<b>Remontti</b>	<i>Käynnissä, aktiivinen talkootyö.</i>	<i>Hyvän talkoohengen ylläpito ja aktiivisten talkoolaisten innostaminen. Yhteistyö ammattiosaajien kanssa.</i>	<i>Valmis v. 2006 helmikuun loppuun mennessä.</i>	<i>Hankerahoitus PoKo ry, keräykset, kyläyhdistys ja sen toiminta.</i>
<b>Vuokraus-toiminta</b>	<i>Kuokkalan valmistuttua lisätään.</i>	<i>Mainonta. Vuokrausvastaava isäntä / emäntä.</i>	<i>Kuokkalan valmistuttua.</i>	
<b>Astiaston vuokraus</b>	<i>Käytössä. Ruoka ja kahviastiasto, iso kahvinkeitin.</i>	<i>Mainonta Kuokkalan markkinoinnin yhteydessä. Vuokrausvastaava isäntä / emäntä.</i>	<i>Jatkuva</i>	
<b>Pitopalveluyrittäjä</b>	<i>Kuokkalan valmistuttua yhteistyökuvio paikallisten pitopalveluyrittäjien kanssa.</i>	<i>Selvitetään yhteistyömahdollisuudet kyselyssä halukkaiksi ilmottautuneista. Tarjotaan yhteystietoja talon vuokraajille ja käytetään omissa tilaisuuksissa.</i>	<i>Selvitystyö 2005</i>	
<b>“Palvelupäivä”</b>	<i>Palvelu- (verenpainemittaus, jalkahoito yms.), ohjelma- ja ruokatarjoilupäivä perheille.</i>	<i>Järjestetään kyläläisten yhteinen tilaisuus yhteistyössä alueen ammattiosaajien kanssa.</i>	<i>Pari kertaa vuodessa Kuokkalan valmistuttua.</i>	<i>Kyläyhdistys, osallistujat</i>

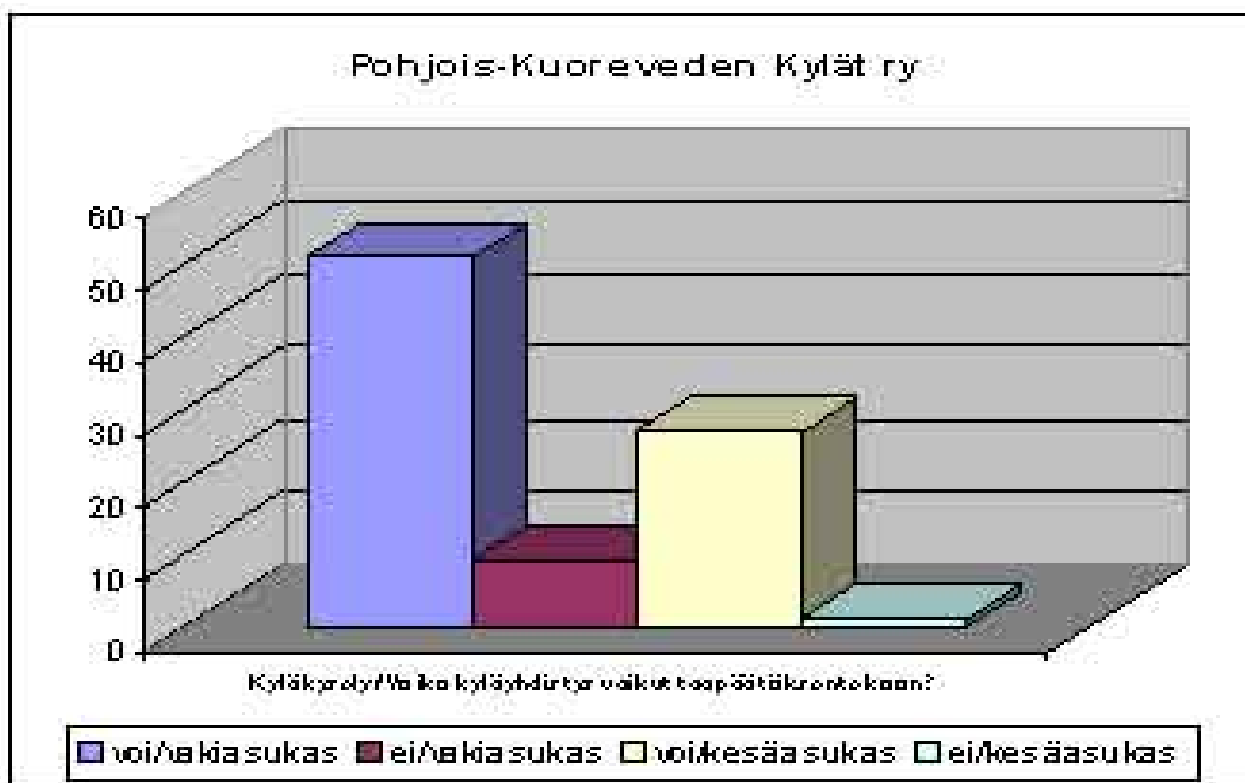
## 7. Vaikuttaminen, tiedottaminen ja yhteistyö

Pohjois-Kuorevesi sijaitsee Jämsän kuntakeskuksesta katsoen kaukana. Alueella koetaan usein, että Jämsän päättäjät eivät tunne aluetta eivätkä sen elämää hyvin.

Kyläkyselyn perusteella Pohjois-Kuoreveden Kylät ry koetaan alueensa edustajaksi. Sekä vakituiset että kesäasukkaat uskovat kyläyhdistyksen voivan myös vaikuttaa päättäjiin. Tärkeimpänä vaikutuskeinona asukkaat pitävät kyläyhdistyksen kannanottoja. Tästä esimerkkinä oli kaikkien Kuoreveden alueen kyläyhdistysten allekirjoittama kannanotto vanhainkodin lakkauttamista vastaan syksyllä 2003.

Kyselyssä pidettiin tärkeänä myös oman ehdokkaan saamista alueelta syksyn 2004 kunnallisvaaleihin. Tätä ei kuitenkaan löytynyt. Oma merkityksensä uskotaan olevan henkilökohtaisella yhteydenpidolla vaikuttajiin sekä sillä, että päättäjiä kutsutaan alueelle eri tilaisuuksiin. Näin olisikin mahdollista lisätä päättäjien tietoa Pohjois-Kuoreveden asioista ja alueen erityispiirteistä.

Kylien kehittäminen on yhteistyötä, jota voidaan tehdä paikallisella tasolla sekä kylien ja kuntien rajat ylittäen. Paikallisesta yhteistyöstä esimerkkinä ovat Kuoreveden alueen kyläyhdistysten tapaamiset, jotka aloitettiin syksyllä 2003. Tapaamisissa kylien edustajat saavat tilaisuuden tutustua toistensa toimintaan ja samalla voidaan miettiä myös kylien yhteisiä kehittämishankkeita. Vastaavaa yhteistyötä tehdään myös koko Jämsän alueen kylien kesken.



Taulukko 9. Kyläyhdistyksen vaikutusmahdollisuudet.

Toimivan kyläyhdistyksen takana on toimiva tiedonkulku. Kyläyhdistyksen tärkeimpänä tiedotuskanavana on sen toiminnan ajan ollut 4-6 kertaa vuodessa jaettava Kylä uutiset. Oranssinvärinen tiedote jaetaan laatikkojakeluna alueen jokaiseen vakituiseen talouteen. Lisäksi tietoa jaetaan lähes viikoittain Kuorevesi-Mänttä-Vilppula –lehden seurapalstalla.

Kyläkyselyssä kyläyhdistyksen omia internet-sivuja toivottiin sekä vakituisten että kesäasukkaiden parissa. Etenkin vapaa-ajanasukkaat odottavat nettisivuja, joiden kautta heidän olisi helppo seurata alueen asioita. Internetsivut ovatkin parhaillaan työn alla. Ne tullaan avaamaan osoitteessa:

[www.pohjois-kuorevedenkylat.fi](http://www.pohjois-kuorevedenkylat.fi)

Pohjois-Kuoreveden tulevaisuus riippuu paljolti siitä, miten alueelle onnistutaan saamaan uusia asukkaita. Monet perheet harkitsevat nykyisin asumista maaseudulla. Tärkeimpien palvelujen halutaan kuitenkin olevan kohtuullisen lähellä. Pohjois-Kuorevesi tarjoaakin maallemuuttoa suunnitteleville perheille varteenotettavan vaihtoehdon. Lähellä on useita suuria työnantajia ja palvelut ovat kohtuullisen matkan päässä.

Se kuinka vetovoimaiseksi Pohjois-Kuorevesi koetaan, on kyläläisten omissa käsissä. Alueen aktiivinen kehittäminen ja toimiva kyläyhteisö ovat varmasti houkuttelevampi vaihtoehto kuin hiljenevä kylä, jossa ei tapahdu mitään.

Kyläyhdistys ylläpitää tonttikarttaa, johon kootaan myynnissä olevia tontteja ja kiinteistöjä Pohjois-Kuoreveden alueelta. Suunnitelman liitteenä 3. on luettelo kyläyhdistyksen tietoon tulleista, myynnissä olevista rakennuspaikoista. Tonttiluettelo pyritään pitämään ajan tasalla, joten siihen voi ilmoittaa myynnissä olevia rakennuspaikkoja esimerkiksi kyläyhdistyksen johtokunnan jäsenten kautta.

## Tavoitteet

ASIA	TOIMINTA-AJATUS	KEINOT	AJOITUS	RAHOITUS
<b>Kylätiedote</b>	<i>Jukaistaan Lahden koulun ja vesiosuuskunnan kanssa yhteistyössä. Tärkeä informaatiokanava.</i>	<i>Tehdään tarpeen mukaan, kun on tiedotettavaa. Vastuuhenkilö. Jaetaan talkoovoimin joka postilaatikkoon alueella.</i>	<i>N. 4 kertaa vuodessa</i>	<i>Kyläyhdistys</i>
<b>Internet-sivut</b>	<i>Tehdään yhteistyössä atk-osaajan kanssa.</i>	<i>Sisältöä lisätään. Nimitään vastuuhenkilö, joka huolehtii päivitysten ajantasalla pysymisestä. Yhteistyö esim. MSKK.</i>	<i>Valmistuu talvella 2004-2005. www.pohjois-kuorevedenkylat.fi</i>	<i>Kyläyhdistys</i>
<b>Ilmoitus-taulut</b>	<i>On olemassa jätepisteiden yhteydessä ja Kuokkalan seinässä. Tärkeistä tapahtumista ilmoitukset ajoissa tauluille.</i>			
<b>Lehti-ilmoitukset</b>	<i>Ilmoitukset toiminnasta KMV-seuratoimintapalstalle. Tärkeistä tapahtumista erilliset ilmoitukset.</i>	<i>Vastuuhenkilö</i>	<i>Tarvittaessa</i>	<i>Kyläyhdistys</i>
<b>Asukas-hankinta</b>	<i>Kerätään tietoa myytävistä tonteista ja levitetään tietoa mahdollisille kylille muuttajille.</i>	<i>Selkeä lista paikoista ja kohteista. Lista näkyvästi esillä tapahtumissa ja tulevilla nettisivuilla. "Markkinatapahtuma" alueesta. Jokaisen henkilökohtainen alueen mainostaminen.</i>	<i>2004 alkaen, jatkuva</i>	
<b>Kannanotot</b>	<i>Kyläyhdistys ottaa kantaa päättävälle elimille tarpeelliseksi koetuista asioista.</i>		<i>Tarvittaessa</i>	
<b>Vaikuttaminen päätöksentekijöihin</b>	<i>Pyritään saamaan omia edustajia päättäviin elimiin ja "lobbaamaan" muita päättäjiä.</i>	<i>Omaehtoinen tiedottaminen.</i>	<i>Jatkuva</i>	
<b>Yhteistyö alueella</b>	<i>Lisätään yhteistyötä metsästysseurojen, koulun, srk:n, Kuorevesi-seuran, Kärjen ym. kanssa.</i>	<i>Yhteiset tapahtumat, talkoot, Kuokkalan käyttö</i>	<i>Jatkuva</i>	
<b>Yhteistyö alueen ulkopuo-lella</b>	<i>Lisätään yhteistyötä muiden Kuoreveden alueen ja koko Jämsän (kylä)yhdistysten kanssa sekä julkisen sektorin kanssa.</i>	<i>Yhteiset kannanotot, "Kuorevesi-triathlon", Jämsän kyläparlamentti. Alueen palvelujen säilyttäminen ja kehittäminen yhdessä kaupungin ym. kanssa. Vakiasukkaiden, mökkiläisten ja poismuuttaneiden henk.koht. suhteet.</i>	<i>Jatkuva</i>	

Kyläsuunnitelman koostamiseen osallistunut työryhmä: Juha Kolhinen, Riikka Kolhinen, Sinikka Laaksi, Katri Laaksi, Outi Valaranta ja Susanna Yläjärvi.

Toimittanut: Susanna Yläjärvi



Lahden koulun ja Pohjois-Kuoreveden Kylät ry:n yhteinen talvipäivä järjestettiin ystävänpäivänä 14. helmikuuta 2004. Perheen pienimpien hiihtokisa keräsi lähtöviivalle innokkaita osallistujia. Lähtömerkkiä odottavat Olli Kolhinen ja Sami Valaranta sekä Heikki ja Kalle Vessari.



Kyläsuunnitelman lähtölaukaus ammuttiin Lahden koululla tammi-kuun lopussa 2004 järjestetyssä keskustelutilaisuudessa, jossa pohdittiin yhdessä kylälaisten toiveita kylien kehittämiseksi. Kuvassa etualalla Ahti Laaksi ja Liisa Lahti.



Kuokkalan seurantalo ennen remontin alkamista. Pienessä kuvassa vilppulalaisen Veikko Lehtolan suunnitelma Kuokkalan julkisivusta järvelle päin.



Kolme kertaa Kuokkalan rannassa järjestetty Wanhan tonnin uinti keräsi myös heinäkuussa 2004 runsaan joukon uimareita eri sarjoihin.



Kuokkalassa järjestettiin joulun alla 2003 perheiden yhteiset pikkujoulut. Tonttuleikissä mukana Riikka ja Eetu Kolhinen sekä Jukka, Tanja, Juho ja Jose Kauppinen.



Kuokkalan kylätalon remonti käynnistyi elokuussa 2004 vanhojen sisustusten purkamisella. Kuvassa kylän miehiä purkutalkoissa.

## Julkiset kulkuyhteydet P-K Kylät ry:n alueelta Jämsän tai Mäntän keskusta

Taulukoihin on kirjattu 2004-2005 kouluvuoden ajalle ilmoitetut liikenneyhteydet, joilla pääsee arkena asioimaan nk."virastoikaan".

Kulkuyhteyksiä hoitaa Kuoreveden taksit, Mäntän Seudun Sairaankuljetus, linja-autot. (Halli-Jämsä-liikenteestä huomioitu vain vuorot, joilla" vaihtoyhteys" P-K kylille)

### Mänttä-Halli-tien varteen jäävä alue (Runttimäki, Lahdenkylä th, Joensuu, Liponsalmi)

Jämsään			Paluu			
	Lähtö Mänttä	vaihto Halli	Jämsässä	Lähtö Jämsä	vaihto Halli	Mäntässä
M-P	6:30	7:00-7:05	7:40	14:10	14:40-15:35	16:05
	7:50	8:20-8:35	9:00	15:20	15:50-16:30	17:00
	14:05	14:30-15:00	15:30	->ei paluuyhteyttä		

Mänttään			Paluu		
	Lähtö Halli	Mäntässä		Lähtö Mänttä	Hallissa
M-P	7:00	7:30		14:05	14:30
	8:20	8:50		15:05	15:35
				16:00	16:30

### Riihosperä (Lahdenkyläntie)

Mänttään			Paluu			
	Riihosperä	Mänttä		Lähtö Mänttä	Riihosperä	Hallissa
K	10:15	10:30		12:00	12:15	12:30

### Kaltila, Vessarinkylä ja Kavala

Jämsään			Paluu			
	Lähtö Mänttä	vaihto Halli	Jämsässä	Lähtö Jämsä	vaihto Halli	Mäntässä
M-P	9:00	9:30-11:55	12:30	->ei paluuyhteyttä		

Mänttään (sairaalan kautta)			Paluu		
	Lähtö Halli	Mäntässä		Lähtö Mänttä	Hallissa
M-P	8:20	8:50	M-To	15:05	15:45
K	11:20	11:50			
P	11:00	11:30		10:30	11:00
P				14:10	14:40

Kaltilasta Oriveden tien varresta lisäksi Orivesi-Mänttä linja-autot

Mäntässä			Paluu			
M-P	7:50	8:50	12:10	7:50	8:55	14:00
	15:05	16:10	19:50	15:10	16:15	
	0:25					

### Ylövesi-Vedenpää-Elimäki

Jämsä-Mänttä tietä **Jämsään** ainoa yhteys arkena perjantaisin Mänttämästä klo 17:00

Mänttään			Paluu		
	Elimäki/Pärnäjärvi	Mäntässä		Lähtö Mänttä	Elimäki/Pärnäjärvi
K	9:30	10:30		12:30	13:30
P	9:30	10:30		12:30	13:30
	Jämsä(Mänttätie)				
P	15:30	16:25		->ei paluuyhteyttä'	

## **Pohjois-Kuoreveden yritykset:**

### **Rakennus- ja maanrakennusala:**

Ari Mastomäki t:mi	Lattiatyöt
Konemonikko Oy	Monipuolinen konetyö, työn vuokraus
Rakennus- ja raudoitus P. Tsutsunen	Rakennusalan työt
Sähkötyö Ari Heinonen Oy	Sähköasennukset ja huollot
Tienhoitopalvelu Mika Nevala	Tienhoitopalvelut
Urakoitsija Veikko Mäkinen	Kone- ja maansiirtotyöt, sorajalosteet
Kuoreveden Peltityö	Metalli- ja peltityöt, ilmastointiasennukset

### **Kuljetusala:**

Juhani Koivisto t:mi	Elintarvikealan kuljetukset
Kuoreveden jätehuolto ja kuljetus Pauli Vakkila Oy	Jäte- ja vaihtolavakuljetukset
Taksiautoilija Ari Salonen	Taksi
Taksiautoilija Pentti Salminen	Taksi

### **Muita palveluita:**

Alfred Finland t:mi	Autokorjaamopalvelut
Autokorjaamo Veikko Kleimola	Eläinlääkäripalvelut
Eläinlääkäri Riikka Kolhinen	Hevosalan hoito-, valmennus-, ohjastus- ja kengityspalvelut
HO-Hevospalvelu	Lahjatavaroiden valmistus ja myynti
Lahjatavaraliike Jok'ikisen kotikolo	Maatilamatkailupalvelut, tyrnin- ja mustaherukan viljely
Luhtialan tila	Siivous- ja kotiapupalvelut
ME-siivous ja kotiapu	Nuohouspalvelu
Olavi Pärnäjärvi	Vesihuoltohankkeiden konsultointi, metsäalan palvelut
Pirkka-Hämeen maaseutupalvelut	Juhlatilojen ja leirikeskuksen vuokraus, pitopalvelu
Särkilahti / Nina ja Jari Vessari	Toimitustyöt, valokuvaus ja toimistotyöt
Toimitustyö S.Yläjärvi	

### **Alueen yrittäjiä, jotka toimivat pääasiassa Mäntän seudulla:**

Ellun pizzeria ja grilli  
Hotelli Alexander  
Hotelli-Ravintola Tropicana  
Kahvila Wilhelmiina  
Mäntän Huoltotoimi Oy  
Mäntän Rengaspiste  
Parturi-Kampaamo Milli  
Ravintola Kuru

*(Lähde: Jämsän ja Mäntän yritysrekisterit, Pohjois-Kuoreveden Kylät ry)*

## Pohjois-Kuoreveden Kylät ry:n alueella myytävänä olevia tontteja/kiinteistöjä

- Määräala (n. 5000 m<sup>2</sup>) Lahdenkyläntie n. 150. Melkein vastapäätä punaista tiilitaloa osoitteessa Lahdenkyläntie 149. Alueella n. 20 vuotta vanhaa mäntymetsää. Myyjä Tapio Laaksi p. 050 514 6478.
- Määräala / määräaloja Lahdenkyläntien varresta Mänttään päin mentäessä oikealta puolen tietä alueelta, joka alkaa Perälänpolun tienhaarasta ja päättyy sähkölinjaan. Alueella nuorta taimistoa. Myyjä Tuomas Salmi p. 044 516 7015.
- Määräala tai koko lohko Lahdenkyläntie n. 180. Osoitteessa Lahdenkyläntie 174 sijaitsevalle talolle vievän tien oikealla puolella. Lohkon pinta-ala yhteensä n. 2,5 ha, josta 2,3 ha peltoa (ollut viljelemättä useamman vuoden) ja talon paikaksi sopiva nuorta puuta kasvava kumpare. Myyjä Yrjö Rajala p. 0400 235 095.
- Määräala Lapinlahdentien vasemmalta puolelta metsiköstä, joka sijaitsee lähes vastapäätä osoitteessa Lapinlahdentie 43 olevaa valkeaa tiilitaloa. Alue on em. taloon kuuluvan valkean varastorakennuksen ja takana näkyvän pellon välissä. Kuoreveden rantaan n. 200m. Myyjä Yrjö Rajala p. 0400 235 095.
- Määräala Paalisenpolun alkupuolelta tien vasemmalta puolelta kohdasta, jossa tie nousee pienelle mäelle. Alueella nuorta metsikköä tien ja pellon välissä. Kuoreveden rantaan n. 200m. Myyjä Yrjö Rajala p. 0400 235 095.
- Kalliomäenkujan päässä >5000 m<sup>2</sup> tontti. Hyvä vanha rakennuspaikka, ei vanhoja rakennuksia. Tontille käynti Virkajärvenraitin kautta. Tontilla vanha kaivo ja uusi vesijohto kulkee tontin kautta. Tiedustelut Esko Nieminen p. 050 357 5522 tai Rauha Nieminen p. (03) 4748 969.
- Rinnetontti 2649 m<sup>2</sup> Runttimäentie n. 220. Tontilla on puustoa, huonokuntoinen rakennus sekä sähkö- ja vesiliittymät. Myyjä LKV Antila p. (03) 478 6150.
- Runttimäentien varressa Mäntästä tultaessa vasemmalla (Runttimäentie n.170) Runtinsyrjän metsäpalsta, jolta suurin osa puustosta kaadettu. Pinta-ala 6000 m<sup>2</sup>. Tiedustelut ja tarjoukset Jaana Mikkilä p. 040 5527830.

# Kysely Pohjois-Kuoreveden kylien asukkaille ja kesäasukkaille

Vastaaja on alueen **asukas** / **kesäasukas** (ympyröi oikea vaihtoehto).

asuntomme / kesäasuntomme sijaintikylä on (ympyröi oikea vaihtoehto):

**Liponsalmi** / **Joensuu** / **Lahdenkylä** / **Runttimäki** / **Ylövesi-Vedenpää** / **Kaltila** / **Vessarinkylä** / **Kavala** / **muu** / **en tiedä**

Perheemme työssäkäyntialue on (ympyröi oikea vaihtoehto):

**Koti** / **Mänttä-Vilppula –alue** / **Hallin seutu** / **Jämsä** / **muu**

## 1. Palvelut

*Tässä kohdassa halutaan saada arvioita kylillämme olemassa olevien ja kylillemme mahdollisesti tavoiteltavien palveluiden tärkeydestä:*

*onko perheessänne tarvetta nyt tai lähivuosina seuraaville asioille:*

ryhmäperhepäiväkoti	kyllä	ei
1-2 luokkalaisten iltapäivähoito	kyllä	ei
seurakunnan kerho	kyllä	ei
ala-asteopetus	kyllä	ei
palvelukuljetukset	kyllä	ei
kyläkirjasto koulun yhteydessä	kyllä	ei
yksityiset siivouspalvelut	kyllä	ei
kylätalonmies	kyllä	ei
terveydenhoitajan vastaanotto (esim. kerta viikossa)	kyllä	ei
koulukuljetus esikoululaisille	kyllä	ei
koetteko nykyiset koulukyydit toimiviksi	kyllä	ei

*Kysymyksissä, joiden jälkeen on numeroita, ympyröikää se vaihtoehto, joka mielestänne kuvaa parhaiten teidän taloutenne näkemystä ko. asiasta:*

*1= ei merkitystä*

*2= vähäinen merkitys*

*3= jonkin verran merkitystä*

*4= paljon merkitystä*

*5= erittäin paljon merkitystä*

ryhmäperhepäiväkodin säilyminen koulun yhteydessä	1	2	3	4	5
Lahden koulun säilyminen	1	2	3	4	5
seurakunnan kerhon säilyminen	1	2	3	4	5
koulun yhteydessä oleva kyläkirjasto	1	2	3	4	5
palvelukuljetukset taajamiin	1	2	3	4	5
yksityinen siivouspalvelu	1	2	3	4	5
kylätalonmiestoiminta	1	2	3	4	5
terveydenhoitajan vastaanottopäivä	1	2	3	4	5

**Jos teillä on ala-asteikäisiä tai kouluikään tulevia lapsia, mihin kouluun he todennäköisimmin menevät, jos Lahden koulu lakkautetaan?** \_\_\_\_\_

**Paljonko olette valmis käyttämään rahaa vuodessa:**

yksityiseen siivouspalveluun \_\_\_\_\_ euroa

kylätalonmiespalveluihin \_\_\_\_\_ euroa

*Olisitteko itse kiinnostuneet kylätalkkaritoiminnasta, jos olisitte, täyttäkää oheinen yhteystietolomake tai ottakaa yhteyttä puhelimitse.*

## **2. Harrastukset ja vapaa-aika**

**käytämmekö/käyttäisimmekö, jos kylillä olisi:**

latuverkosto	kyllä	ei
luistinrata koululla	kyllä	ei
retkiluistelureitti järvellä	kyllä	ei
moottorikelkkareitistö	kyllä	ei

**merkitys:**

*(ei merkitystä -----→ eritt. paljon merk.)*

latuverkosto	1	2	3	4	5
luistinrata koululla	1	2	3	4	5
retkiluistelureitti järvellä	1	2	3	4	5

**osallistuisitteko te, jos kylillä järjestettäisiin:**

jumpkaa esim. koululla	kyllä	ei
ulkolentopalloa kesällä	kyllä	ei
pesäpalloa	kyllä	ei
jalkapalloa	kyllä	ei
uimakoulu	kyllä	ei
luistelukoulu	kyllä	ei
onkikisat	kyllä	ei
perinnekäsityökerho	kyllä	ei
seniorikerho	kyllä	ei
elokuvailtoja	kyllä	ei
näytelmäkerho	kyllä	ei

**Ehdotuksia pitopaikoista, vetäjistä yms.** \_\_\_\_\_

**mielipiteenne nykyisestä toiminnasta:**

*(ei merkitystä -----→ eritt. paljon merk.)*

Wanhan tonnin uinti	1	2	3	4	5
vuotuinen teatteriretki	1	2	3	4	5
lapsiperheiden kerho tiistai-iltaisain	1	2	3	4	5
yhteiset lauluillat	1	2	3	4	5
Kuokkalan kirkkopyhä	1	2	3	4	5
Runttimäen hiihtokoulu	1	2	3	4	5

### **3. Aukkaat ja toiminta**

*Useat kylän palvelut ovat riippuvaisia siitä, onko meillä tulevaisuudessa asukkaita. Mm. koulun tulevaisuus riippuu siitä, minkälaisia ovat oppilasennusteet. Oletteko halukas edesauttamaan uusia muuttajia alueellemme?*

haluatteko myydä maata rakennuspaikaksi kylälle haluaville muuttajille kyllä ei  
tunnetteko jonkun, joka on halukas ostamaan rakennuspaikan alueeltamme kyllä ei

*Jos olette halukkaita antamaan kyläyhdistyksen käyttöön tietoja omistamistanne mahdollisista rakennuspaikoista, niin palauttakaa oheinen yhteystietolomake tai ottakaa yhteyttä puhelimitse!*

#### **Kyläyhdistyksen toiminta**

olen jäsen kyllä ei  
haluaisin liittyä jäseneksi kyllä ei

*Jos vastasitte kyllä, niin palauttakaa oheinen yhteystietolomake tai ottakaa yhteyttä puhelimitse!*

koetteko P-K Kylät ry:n läheiseksi toimijaksi kyllä ei  
tarvitaanko P-K Kylät ry:tä ajamaan asukkaiden asioita kyllä ei  
onko P-K Kylillä teille sopivaa toimintaa kyllä ei  
tunnetteko, että P-K Kylät ry edustaa myös teidän kylänne asioita kyllä ei

koetteko kesäasukkaat kyläläisiksi kyllä ei

#### **Seuraavat kysymykset ovat kesäasukkaille:**

oletteko kiinnostuneet mökkipaikkanne kyläasioista kyllä ei  
oletteko valmis osallistumaan mökkialueenne kylätoimintaan kyllä ei

Miten saatte tietoa kylän asioista? \_\_\_\_\_

Miten haluaisitte saada tietoa kylän asioista? \_\_\_\_\_

### **4. Kylätalo**

*Kaikkien yhteiseen kylätaloon, Kuokkalaan, tullaan toteuttamaan ensi kesästä alkaen suuri perusparannus, jossa mm. nykyaikaistetaan keittiö- ja wc-tilat sekä kohennetaan talon ilmettä.*

oletteko valmis osallistumaan erilaisiin talkoisiin kyllä ei  
pystytkö auttamaan ammatillisesti kyllä ei  
osallistuisitteko suunniteltuun haastekeräykseen kyllä ei

#### **Kuinka merkittävänä pidätte seuraavia asioita talon käytössä**

*(ei merkitystä -----> eritt. paljon merk.)*

talon vuokraustoiminta	1	2	3	4	5
yhteiset tilaisuudet koulun kanssa	1	2	3	4	5
kirpputoritoiminta	1	2	3	4	5
kulttuuritilaisuudet	1	2	3	4	5
saunan rakentaminen talon yhteyteen	1	2	3	4	5
uimarannan kunnostus	1	2	3	4	5
pukukopit rantaan	1	2	3	4	5
piha-alueen valaistus	1	2	3	4	5
omalta alueelta oleva pitopalveluyrittäjä	1	2	3	4	5

olisitteko itse kiinnostunut pitopalveluyrittäjyydestä

kyllä ei

*Jos vastasitte kyllä, niin palauttakaa oheinen yhteystietolomake tai ottakaa yhteyttä puhelimitse!*

**Ehdotuksenne talon remontin ja tulevan käytön edistämiseksi:** \_\_\_\_\_

---

---

---

---

## **5. Rakennettu ympäristömme**

***Kuinka tarpeellisena pidätte seuraavia asioita*** (ei merkitystä -----→ eritt. paljon merk.)

yleisiä veneiden vesillelaskupaikkoja kylien alueella	1	2	3	4	5
matonpesupaikka	1	2	3	4	5
kevyen liikenteen väylä Runttimäkeen	1	2	3	4	5
Mänttä-Jämsä –tien perusparannus	1	2	3	4	5
katuvalaistus omalle kylälle	1	2	3	4	5
kyläyhdistyksen omat nettisivut	1	2	3	4	5
rakennettava puhdasvesiverkosto	1	2	3	4	5
rakennettava viemäriverkosto	1	2	3	4	5

oletteko kiinnostuneet hankkimaan internet-laajakaistayhteyden (n. 50 e/kk) kyllä ei

oletteko tyytyväinen lähiteittenne kuntoon ja hoitoon kyllä ei

### ***kesäasukkaat:***

oletteko suunnitelleet muuttaa vapaa-ajan asuntonne ympärivuotiseen käyttöön kyllä ei

oletteko aikeissa lisätä vapaa-ajan asuntonne käyttöä kyllä ei

**Ajatuksia ja toiveita edellä mainittuihin:** \_\_\_\_\_

---

---

## **6. Vaikuttaminen**

***Kuinka tärkeänä pidätte seuraavia:*** (ei merkitystä -----→ eritt. paljon merk.)

alueelta on oma ehdokas seuraavissa kunnallisvaaleissa	1	2	3	4	5
päättäjiä kutsutaan alueelle eri tilaisuuksiin	1	2	3	4	5
kyläyhdistykset ottavat kantaa päättävälle elimille	1	2	3	4	5
henkilökohtaiset kontaktit vaikuttajiin	1	2	3	4	5

tunnetteko, että kyläyhdistys voi vaikuttaa päätöksentekijöihin kyllä ei

**Koen voivani olla avuksi mm.** \_\_\_\_\_

**Ehdotuksia tavoista vaikuttaa:** \_\_\_\_\_



Hovilan sillalta ja Kuokkalan rannasta avautuvan maiseman sanotaan olleen vanhassa Eliel Saarisen suunnittelemassa tuhannen markan setelissä. Tästä juontaa nimitys tuhannen markan maisema. Kuvassa näkyvät Säynäänniemi, Säynäänsaari ja Nuottasaari. Vuonna 1922 käyttöön otettu seteli herätti alussa paheksuntaa alastomien ihmishahmojen vuoksi.

